

สำเนาประธานบัตร

ผลการพิจารณารายงานการวิเคราะห์ผลกระทบสิ่งแวดล้อม
และมาตรการป้องกันและแก้ไขผลกระทบสิ่งแวดล้อม
และมาตรการติดตามตรวจสอบคุณภาพสิ่งแวดล้อม

ลำดับที่ 1

[illegible]

ลายมือชื่อ.....ผู้เขียน

(XX)

ลายมือชื่อ.....ผู้แทน

[illegible]

ลายมือชื่อ.....ผู้ตรวจ

(.....)

เงื่อนไขในการออกประทานบัตร

ลำดับที่ 2

ผู้ถือประธานบัตรต้องปฏิบัติตามเงื่อนไขในการออกประธานบัตรเกี่ยวกับเรื่องที่กำหนดไว้ต่อไปนี

ข้อ 1 ชนิดแร่ที่ทำเหมืองและวิธีการทำเหมือง

ชนิดและวัตถุประสงค์การใช้งาน (เพื่ออุตสาหกรรมประเภทใด) หินอุตสาหกรรมชนิดหินปูน (เพื่อทำปูนขาว) และหินอุตสาหกรรมชนิดหินปูน (เพื่ออุตสาหกรรมก่อสร้าง) โดยวิธีหมักหมย

ข้อ 2 วันเปิดการทำเหมืองครั้งแรกหลังได้รับประทานบัตร

ต้องเปิดการทำหมองภายในเวลา 1 ปี นับตั้งแต่วันที่ได้รับประทานบัตร

ข้อ 3 การให้ความคุ้มครองแก่คนงานและความปลอดภัยแก่บุคคลภายนอกที่มิได้กำหนดไว้แล้ว
ในกฎกระทรวง

ต่อขงปฏิบัติตามมาตรการรักษาความปลอดภัยในเรื่องการรักษาความปลอดภัยในกาทำเหมือง
และส่งเสริมสวัสดิภาพของงาน ตามข้อ 5 แห่งแผนผังโครงการทำเหมืองแร่ แยกทำปะทานคังนี้

ข้อ 4 การจัดการกับขุม หลุม ปล่อง น้ำขุ่นข้นหรือมูลดินทราย ที่เกิดจากการทำเหมืองแร่และแต่งแร่

ต้องดำเนินการปรับสภาพพื้นที่ที่ท่าเหมืองแล้ว ตามมาตรการที่กำหนดไว้ในข้อ 6 แห่งแผนผัง
โครงการท่าเหมืองแร่ แร่ทำยาปราบศัตรูภัย

ลำดับที่ 1

ข้อ 5 การปรับปรุงสภาพพื้นที่ที่เกิดจากการทำเหมืองแร่และแต่งแร่
 ต้องดำเนินการปรับสภาพพื้นที่ที่เกิดจากการทำเหมืองแร่และการแต่งแร่ พร้อมควบคุมพื้นที่
 ทำเหมือง โดยปฏิบัติตามมาตรฐานที่กำหนดไว้ในข้อ 6 แห่งแผนผังโครงการทำเหมืองแร่ แผนท้ายประทานบัตรฉบับนี้

ข้อ 6 มาตราการในการป้องกันและแก้ไขผลกระทบสิ่งแวดล้อม
 ต้องปฏิบัติตามเงื่อนไขและมาตรการป้องกันและแก้ไขผลกระทบสิ่งแวดล้อมที่กำหนดไว้ในพระราช
 การวิเคราะห์ผลกระทบสิ่งแวดล้อม และปฏิบัติตามมาตรการป้องกันและแก้ไขผลกระทบสิ่งแวดล้อมที่กำหนดโดย
 สำนักงานนโยบายและแผนทรัพยากรธรรมชาติและสิ่งแวดล้อม พร้อมทั้ง ปฏิบัติตามวิธีการทำเหมืองและแผนการ
 ทำเหมืองตามที่กำหนดไว้ในข้อ 3 แห่งแผนผังโครงการทำเหมืองแร่ แผนท้ายประทานบัตรฉบับนี้

และเงื่อนไขเกี่ยวกับเรื่องดังต่อไปนี้ด้วย ถ้ามี

ข้อ 7 การให้ผลประโยชน์พิเศษเพื่อประโยชน์แก่รัฐ
 ต้องให้ผลประโยชน์พิเศษเพื่อประโยชน์แก่รัฐ ตามข้อตกลงการจ่ายผลประโยชน์พิเศษเพื่อประโยชน์
 แก่รัฐ ฉบับลงวันที่ 25 มีนาคม 2562 แผนท้ายประทานบัตรฉบับนี้

ข้อ 8 การให้ที่ดินในเขตเหมืองแร่
 ที่ดินประทานบัตรอยู่ในเขตนิคมสร้างตนเอง ของกรมพัฒนาสังคมและสวัสดิการ ซึ่งอนุญาตให้ใช้ที่ดิน
 ตั้งแต่วันที่ 30 มีนาคม 2562 จนถึงวันที่ 29 มีนาคม 2563 หากพ้นถึงอนุญาตให้ใช้ที่ดินดังกล่าวแล้ว
 ผู้ถือประทานบัตรจะต้องได้รับอนุญาตให้ใช้ที่ดินจากกรมพัฒนาสังคมและสวัสดิการก่อนทำเหมือง

ข้อ 9 การทำเหมืองใกล้ทางหลวงหรือทางน้ำสาธารณะ

ลำดับที่ 2

ข้อ 10 การเข้าทำประโยชน์ในพื้นที่ป่าตามกฎหมายว่าด้วยป่าไม้
 ผู้ถือประทานบัตรจะต้องได้รับอนุญาตให้เข้าทำเหมืองป่าก่อนทำเหมืองแร่

ข้อ 11 สื่อนโยบายสำหรับประทานบัตรทำเหมืองในทะเลตาม มาตรา 46 แห่งพระราชบัญญัติแร่
 พ.ศ. 2510

แผนผังโครงการทำเหมือง

ตามรายละเอียดแผนผังโครงการทำเหมืองแร่
หินอุตสาหกรรมชนิดหินปูน (เพื่ออุตสาหกรรมปูนซีเมนต์) หินอุตสาหกรรมชนิดหินปูน (เพื่อทำปูนขาว)
และหินอุตสาหกรรมชนิดหินปูน (เพื่ออุตสาหกรรมก่อสร้าง)
โดยวิธีเหมืองหยาบ

สำหรับคำขอประทานบัตรที่ 11/2549
หมายเลขหลักหมายเลขเหมืองแร่ที่ 19989
ของ บริษัท ศิลาสามัคฆ์ จำกัด
ที่ตำบลหน้าพระลาน อำเภอเฉลิมพระเกียรติ จังหวัดสระบุรี
แนบท้ายประทานบัตรฉบับนี้

หิน

มาตรา

มาตรการป้องกันและแก้ไขผลกระทบสิ่งแวดล้อม

ลำดับที่ 4

ตามรายงานการวิเคราะห์ผลกระทบสิ่งแวดล้อมโครงการทำเหมืองแร่
หินอุตสาหกรรมชนิดหินปูน (เพื่ออุตสาหกรรมปูนซีเมนต์) หินอุตสาหกรรมชนิดหินปูน (เพื่อทำปูนขาว)
และหินอุตสาหกรรมชนิดหินปูน (เพื่ออุตสาหกรรมก่อสร้าง)
สำหรับคำขอประทานบัตรที่ 11/2549

ของ บริษัท ศิลาสามัคฆ์ จำกัด
ที่ตำบลหน้าพระลาน อำเภอเฉลิมพระเกียรติ จังหวัดสระบุรี

และ
มาตรการป้องกันและแก้ไขผลกระทบสิ่งแวดล้อมที่กำหนดโดยสำนักงานนโยบายและแผนทรัพยากรธรรมชาติและสิ่งแวดล้อม
ตามหนังสือที่ ทส 1009.2/2030 ลงวันที่ 12 มีนาคม 2552
แนบท้ายประทานบัตรฉบับนี้

บันทึกการต่ออายุประทานบัตร

ครั้งที่ 1 ประทานบัตรนี้ รัฐมนตรีอนุญาตให้ต่ออายุออกไปอีก ๑๕ ปี
ตั้งแต่วันที่ ๑๕ เดือน กันยายน พ.ศ. ๒๕๒๒ ถึงวันที่ ๑๓ เดือน กันยายน
พ.ศ. ๒๕๓๗ รวมเป็น ๒๕ ปี

อธิบดีกรมอุตสาหกรรมพื้นฐานและการเหมืองแร่
ผู้บันทึกการต่ออายุ

ครั้งที่ ๒ ประทานบัตรนี้ รัฐมนตรีหรือญาติให้ต่ออายุออกไปอีก.....ปี
 ตั้งแต่วันที่.....เดือน.....พ.ศ.....ถึงวันที่.....เดือน.....
 พ.ศ.....รวมเป็น.....ปี

อธิบดีกรมทรัพยากรธรณี
ผู้บันทึกการค่ออายุ

ครั้งที่ 3 ประทานบัตรนี้ รัฐมนตรีอนุญาตให้ต่ออายุออกไปอีก.....ปี
 ตั้งแต่วันที่.....เดือน.....พ.ศ.....ถึงวันที่.....เดือน.....
 พ.ศ.....รวมเป็น.....ปี

อธิบดีกรมทรัพยากรธรณี
ผู้บันทึกการต่ออายุ

ครั้งที่ 4 ประทานบัตรนี้ รัฐมนตรีขอพระราชทานให้ต่ออายุออกไปอีก.....ปี
ตั้งแต่วันที่.....เดือน.....พ.ศ.....ถึงวันที่.....เดือน.....
พ.ศ.....รวมเป็น.....ปี

อธิบดีกรมทรัพยากรธรณี
ผู้บันทึกการดํออายุ

[illegible]

ลายมือชื่อ.....	ผู้เขียน
(.....)	
ลายมือชื่อ.....	ผู้ทำาน
(.....)	
ลายมือชื่อ.....	ผู้ตรวจ
(.....)	



ที่ ทส 1009.2/ 2030

สำนักงานนโยบายและแผน
ทรัพยากรธรรมชาติและสิ่งแวดล้อม
60/1 ซอยพิบูลย์วัฒนา 7 ถนนพระรามที่ 6
กรุงเทพฯ 10400

12 มีนาคม 2552

เรื่อง การพิจารณารายงานการวิเคราะห์ผลกระทบสิ่งแวดล้อม

จ.ส.ป.บ. 19956/15315

เรียน อธิบดีกรมอุตสาหกรรมพื้นฐานและการเหมืองแร่

16 04 51 - 17 03 55

อ้างถึง หนังสือสำนักงานนโยบายและแผนทรัพยากรธรรมชาติและสิ่งแวดล้อม ที่ ทส 1009.2/9566
ลงวันที่ 17 ธันวาคม 2551

สิ่งที่ส่งมาด้วย 1. สำเนาหนังสือ บริษัท เอส.พี.เอส.คอนสตรัคชั่น เซอร์วิส จำกัด
ที่ SPS_MI.001/01/2009 ลงวันที่ 12 มกราคม 2552

2. มาตรการป้องกันและแก้ไขผลกระทบสิ่งแวดล้อมและมาตรการติดตามตรวจสอบ

คุณภาพสิ่งแวดล้อมโครงการเหมืองแร่หินอุตสาหกรรมชนิดหินปูน เพื่ออุตสาหกรรม
ปูนซีเมนต์ เพื่อทำปูนขาวสำหรับอุตสาหกรรมฟอกหนังและน้ำตาล และเพื่ออุตสาหกรรม
ก่อสร้าง ของบริษัท คีลาซานท์ จำกัด คำขอประทานบัตรที่ 11/2549 ตั้งอยู่ที่ตำบล
หน้าพระลาน อำเภอเฉลิมพระเกียรติ จังหวัดสระบุรี

ตามหนังสือที่อ้างถึง สำนักงานนโยบายและแผนทรัพยากรธรรมชาติและสิ่งแวดล้อม
แจ้งผลการพิจารณารายงานการวิเคราะห์ผลกระทบสิ่งแวดล้อม โครงการเหมืองแร่หินอุตสาหกรรม
ชนิดหินปูน เพื่ออุตสาหกรรมปูนซีเมนต์ เพื่อทำปูนขาวสำหรับอุตสาหกรรมฟอกหนังและน้ำตาล และ
เพื่ออุตสาหกรรมก่อสร้าง ของบริษัท คีลาซานท์ จำกัด คำขอประทานบัตรที่ 11/2549 ตั้งอยู่ที่ตำบล
หน้าพระลาน อำเภอเฉลิมพระเกียรติ จังหวัดสระบุรี ซึ่งเสนอให้คณะกรรมการผู้ชำนาญการพิจารณา
รายงานการวิเคราะห์ผลกระทบสิ่งแวดล้อมด้านโครงการเหมืองแร่พิจารณาในการประชุมครั้งที่
17/2551 วันที่ 7 พฤศจิกายน 2551 คณะกรรมการมีมติไม่เห็นชอบกับรายงาน โดยให้ผู้ยื่นคำขอ
ประทานบัตรปรับปรุงแก้ไขข้อมูลเพิ่มเติม และต่อมาบริษัท เอส.พี.เอส.คอนสตรัคชั่น เซอร์วิส จำกัด ได้
เสนอรายงานการวิเคราะห์ผลกระทบสิ่งแวดล้อมฉบับเพิ่มเติมให้สำนักงานพิจารณาและยึดตาม
สิ่งที่ส่งมาด้วย 1 นั้น

2/ สำนักงาน...

-2-

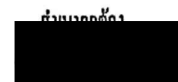
สำนักงานนโยบายและแผนทรัพยากรธรรมชาติและสิ่งแวดล้อมได้เสนอรายงานการ
วิเคราะห์ผลกระทบสิ่งแวดล้อม ฉบับเพิ่มเติม โครงการเหมืองแร่หินอุตสาหกรรมชนิดหินปูน เพื่อ
อุตสาหกรรมปูนซีเมนต์ เพื่อทำปูนขาวสำหรับอุตสาหกรรมฟอกหนังและน้ำตาล และเพื่ออุตสาหกรรม
ก่อสร้าง ของบริษัท คีลาซานท์ จำกัด คำขอประทานบัตรที่ 11/2549 และความเห็นเบื้องต้นให้
คณะกรรมการผู้ชำนาญการพิจารณารายงานการวิเคราะห์ผลกระทบสิ่งแวดล้อมด้านโครงการเหมืองแร่
พิจารณาในการประชุมครั้งที่ 2/2552 เมื่อวันที่ 10 กุมภาพันธ์ 2552 คณะกรรมการฯ มีมติเห็นชอบกับ
รายงานการวิเคราะห์ผลกระทบสิ่งแวดล้อมโครงการเหมืองแร่หินอุตสาหกรรมชนิดหินปูน เพื่อ
อุตสาหกรรมปูนซีเมนต์ เพื่อทำปูนขาวสำหรับอุตสาหกรรมฟอกหนังและน้ำตาล และเพื่ออุตสาหกรรม
ก่อสร้าง ของบริษัท คีลาซานท์ จำกัด คำขอประทานบัตรที่ 11/2549 ตั้งอยู่ที่ตำบลหน้าพระลาน
อำเภอเฉลิมพระเกียรติ จังหวัดสระบุรี โดยให้โครงการปฏิบัติตามมาตรการป้องกันและแก้ไขผลกระทบ
สิ่งแวดล้อมและมาตรการติดตามตรวจสอบคุณภาพสิ่งแวดล้อมอย่างเคร่งครัดตั้งรายละเอียดตามสิ่งที่ส่ง
มาด้วย 2 อนึ่ง ตามมาตรา 50 วรรคสอง แห่งพระราชบัญญัติส่งเสริมและรักษาคุณภาพสิ่งแวดล้อม
แห่งชาติ พ.ศ. 2535 กำหนดไว้ว่า เมื่อคณะกรรมการผู้ชำนาญการฯ ให้ความเห็นชอบในรายงาน
การวิเคราะห์ผลกระทบสิ่งแวดล้อมตามมาตรา 49 แล้ว ให้เจ้าหน้าที่ซึ่งมีอำนาจตามกฎหมายในการ
พิจารณาสิ่งแวดล้อมหรือต่ออายุใบอนุญาต เน้นมาตรการที่เสนอไว้ในรายงานการวิเคราะห์ผลกระทบ
สิ่งแวดล้อมไปกำหนดเป็นเงื่อนไขในการส่งอนุญาตหรือต่ออายุใบอนุญาต โดยให้ถือว่าเงื่อนไขที่
กำหนดตามกฎหมายในเรื่องนี้แล้ว ทั้งนี้ สำนักงานฯ ได้แจ้งให้บริษัท คีลาซานท์ จำกัด และสำเนา
หนังสือแจ้งให้บริษัท เอส.พี.เอส. คอนสตรัคชั่น เซอร์วิส จำกัด พิจารณาดำเนินการด้วยแล้ว

จึงเรียนมาเพื่อโปรดพิจารณาดำเนินการต่อไป

ขอแสดงความนับถือ

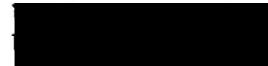


รองปลัดกระทรวงทรัพยากรธรรมชาติและสิ่งแวดล้อม
รักษาการแทน
นายจิรณัฐกิจงานนโยบายและแผนทรัพยากรธรรมชาติและสิ่งแวดล้อม



เจ้าหน้าที่กลุ่มงานด้านกฎหมาย

สำนักวิเคราะห์ผลกระทบสิ่งแวดล้อม



ที่ ทส 1009.2/ 2031



สำนักงานนโยบายและแผน
ทรัพยากรธรรมชาติและสิ่งแวดล้อม
60/1 ซอยพืชรังนก 7 ถนนพระรามที่ 6
กรุงเทพฯ 10400

12 มีนาคม 2552

เรื่อง การพิจารณารายงานการวิเคราะห์ผลกระทบสิ่งแวดล้อม

เรียน กรรมการผู้จัดการบริษัท ศิลาสนแห่ จำกัด

อ้างถึง หนังสือสำนักงานนโยบายและแผนทรัพยากรธรรมชาติและสิ่งแวดล้อม ที่ ทส 1009/9567
ลงวันที่ 17 ธันวาคม 2551

- สิ่งที่ส่งมาด้วย 1. สำเนาหนังสือ บริษัท เอส.พี.เอส.คอนซัลติ้ง เซอร์วิส จำกัด
ที่ SPS_MI.001/01/2009 ลงวันที่ 12 มกราคม 2552
2. มาตรการป้องกันและแก้ไขผลกระทบสิ่งแวดล้อมและมาตรการติดตามตรวจสอบ
คุณภาพสิ่งแวดล้อมโครงการเหมืองแร่หินอุตสาหกรรมชนิดหินปูน เพื่ออุตสาหกรรม
ปูนซีเมนต์ เพื่อทำปูนขาวสำหรับอุตสาหกรรมฟอกหนังและน้ำตาล และเพื่อ
อุตสาหกรรมก่อสร้าง ของบริษัท ศิลาสนแห่ จำกัด คำขอประทานบัตรที่ 11/2549
ตั้งอยู่ที่ตำบลหน้าพระลาน อำเภอเฉลิมพระเกียรติ จังหวัดสระบุรี

ตามหนังสือที่อ้างถึง สำนักงานนโยบายและแผนทรัพยากรธรรมชาติและสิ่งแวดล้อม
แจ้งผลการพิจารณารายงานการวิเคราะห์ผลกระทบสิ่งแวดล้อม โครงการเหมืองแร่หินอุตสาหกรรม
ชนิดหินปูน เพื่ออุตสาหกรรมปูนซีเมนต์ เพื่อทำปูนขาวสำหรับอุตสาหกรรมฟอกหนังและน้ำตาล และ
เพื่ออุตสาหกรรมก่อสร้าง ของบริษัท ศิลาสนแห่ จำกัด คำขอประทานบัตรที่ 11/2549 ตั้งอยู่ที่ตำบล
หน้าพระลาน อำเภอเฉลิมพระเกียรติ จังหวัดสระบุรี ซึ่งเสนอให้คณะกรรมการผู้ชำนาญการพิจารณา
รายงานการวิเคราะห์ผลกระทบสิ่งแวดล้อมด้านโครงการเหมืองแร่พิจารณาในการประชุมครั้งที่
17/2551 วันที่ 7 พฤศจิกายน 2551 คณะกรรมการฯ มีมติไม่เห็นชอบกับรายงานโดยให้ผู้ยื่นคำขอ
ประทานบัตรปรับปรุงแก้ไขข้อมูลเพิ่มเติม และต่อมาบริษัท เอส.พี.เอส.คอนซัลติ้ง เซอร์วิส จำกัด
ได้เสนอรายงานการวิเคราะห์ผลกระทบสิ่งแวดล้อมฉบับเพิ่มเติมให้สำนักงานฯ พิจารณารายละเอียด
ตามสิ่งที่ส่งมาด้วย 1 นั้น

2/ สำนักงาน...

-2-

สำนักงานนโยบายและแผนทรัพยากรธรรมชาติและสิ่งแวดล้อมได้เสนอรายงานการ
วิเคราะห์ผลกระทบสิ่งแวดล้อม ฉบับเพิ่มเติม โครงการเหมืองแร่หินอุตสาหกรรมชนิดหินปูน เพื่อ
อุตสาหกรรมปูนซีเมนต์ เพื่อทำปูนขาวสำหรับอุตสาหกรรมฟอกหนังและน้ำตาล และเพื่ออุตสาหกรรม
ก่อสร้าง ของบริษัท ศิลาสนแห่ จำกัด คำขอประทานบัตรที่ 11/2549 และความเห็นเบื้องต้นให้
คณะกรรมการผู้ชำนาญการพิจารณารายงานการวิเคราะห์ผลกระทบสิ่งแวดล้อมด้านโครงการเหมืองแร่
พิจารณาในการประชุมครั้งที่ 2/2552 เมื่อวันที่ 10 กุมภาพันธ์ 2552 คณะกรรมการฯ มีมติเห็นชอบกับ
รายงานการวิเคราะห์ผลกระทบสิ่งแวดล้อมโครงการเหมืองแร่หินอุตสาหกรรมชนิดหินปูน เพื่อ
อุตสาหกรรมปูนซีเมนต์ เพื่อทำปูนขาวสำหรับอุตสาหกรรมฟอกหนังและน้ำตาล และเพื่ออุตสาหกรรม
ก่อสร้าง ของบริษัท ศิลาสนแห่ จำกัด คำขอประทานบัตรที่ 11/2549 ตั้งอยู่ที่ตำบลหน้าพระลาน
อำเภอเฉลิมพระเกียรติ จังหวัดสระบุรี โดยให้โครงการปฏิบัติตามมาตรการป้องกันและแก้ไขผลกระทบ
สิ่งแวดล้อมและมาตรการติดตามตรวจสอบคุณภาพสิ่งแวดล้อมอย่างเคร่งครัด ดังรายละเอียดตามที่
ส่งมาด้วย 2 พร้อมทั้งประสานผู้จัดทำรายงาน (บริษัท เอส.พี.เอส. คอนซัลติ้ง เซอร์วิส จำกัด) จัดทำ
รายงานฉบับสมบูรณ์ จำนวน 2 ชุด และแผ่นบันทึกข้อมูล จำนวน 8 แผ่น และรายงานภาคผนวกโดย
รวบรวมเอกสารข้อมูลเพิ่มเติมตามลำดับการพิจารณาจำนวน 1 ชุด เสนอต่อสำนักงานฯ ภายในเวลา
1 เดือน เพื่อเป็นเอกสารอ้างอิงและส่งให้หน่วยงานที่เกี่ยวข้องต่อไป ทั้งนี้ สำนักงานฯ ได้สำเนา
หนังสือแจ้งให้บริษัท เอส.พี.เอส.คอนซัลติ้ง เซอร์วิส จำกัด พิจารณาดำเนินการด้วยแล้ว

จึงเรียนมาเพื่อโปรดพิจารณาดำเนินการต่อไป

ขอแสดงความนับถือ

รองปลัดกระทรวงทรัพยากรธรรมชาติและสิ่งแวดล้อม
กรมการแพทย์
ผู้อำนวยการสำนักนโยบายและแผนทรัพยากรธรรมชาติและสิ่งแวดล้อม

สำนักวิเคราะห์ผลกระทบสิ่งแวดล้อม

ข้าพเจ้า/นาง/นางสาว...

ฉบับนี้สำหรับเจ้าพนักงานเก็บรักษาให้



แบบร่าง ๑๔๗

ใบอนุญาตรับช่วงการทำเหมือง

ใบอนุญาตที่ ๕/๒๕๕๒

ให้ บริษัท ผลิตภัณฑ์และวัตถุก่อสร้าง จำกัด อายุ ปี สัญชาติ ไทย
 อยู่บ้านเลขที่ ๑๕๑๖ ตรอก/ซอย ถนน ประชาธิปัตย์ หมู่ที่
 ตำบล/แขวง วงศ์สว่าง อำเภอ/เขต บางซื่อ จังหวัด กรุงเทพมหานคร
 รับช่วงการทำเหมืองจาก บริษัท ศิลาสนนท์ จำกัด อายุ ปี สัญชาติ ไทย
 อยู่บ้านเลขที่ ๔๔๖ ตรอก/ซอย ถนน พหลโยธิน หมู่ที่ ๓
 ตำบล/แขวง หน้าที่พระลาน อำเภอ/เขต เฉลิมพระเกียรติ จังหวัด สระบุรี
 ผู้ถือประทานบัตรที่ ๑๕๕๘๘/๑๕๕๘๘
 ผู้ถือประทานบัตรชั่วคราว ตามคำขอประทานบัตรที่
 ตำบล หน้าที่พระลาน อำเภอ เฉลิมพระเกียรติ จังหวัด สระบุรี
 ปรากฏตามแผนที่แนบท้ายใบอนุญาตฉบับนี้ เป็นเนื้อที่ ๘๕ ไร่ ๓ งาน ๖๕ ตารางวา
 และต้องปฏิบัติตามเงื่อนไขและวิธีการรายละเอียดแนบท้ายใบอนุญาตฉบับนี้

ใบอนุญาตฉบับนี้มีอายุ ถึงวันที่ ๑๓ กันยายน ๒๕๖๒ นับแต่วันออก

ออกให้ ณ วันที่ ๒๓ เดือน ธันวาคม พ.ศ. ๒๕๕๒

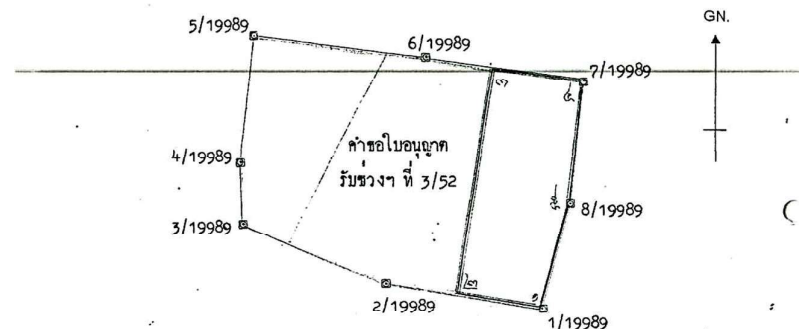


ผู้อำนวยการจังหวัดสระบุรี ปฏิบัติราชการแทน
 ผู้ว่าราชการจังหวัด
 ปฏิบัติหน้าที่เจ้าพนักงานควบคุมแร่และแร่จังหวัด

๒
 แผนที่แนบท้ายใบอนุญาตที่ ๕/๒๕๕๒ ตามแบบร่าง ๑๔๗

คำขอที่ ๕/๒๕๕๒

ระหว่างที่ 5238 III (จังหวัดสระบุรี)



ที่ระบายสี [red] คือ ประทานบัตรที่ ๑๕๕๘๘/๑๕๕๘๘
 ที่ระบายสี [blue] คือ ใบอนุญาตรับช่วงการทำเหมือง ที่ ๕/๒๕๕๒

เนื้อที่ ๘๕ ไร่ ๓ งาน ๖๕ ตารางวา

มาตราส่วน ๑:๑๐,๐๐๐

จากมุมหมายเลข ๑ ถึงมุมหมายเลข ๒ ทิศ ๒๗๒ องศา ๔๔ ลิปดา ระยะ ๑๒๕.๒๓๔...วา
 จากมุมหมายเลข ๒ ถึงมุมหมายเลข ๓ ทิศ ๗ องศา ๒๐ ลิปดา ระยะ ๒๖๖.๒๓๓...วา
 จากมุมหมายเลข ๓ ถึงมุมหมายเลข ๔ ทิศ ๘๐ องศา ๐๘ ลิปดา ระยะ ๑๐๙.๕๐๐...วา
 จากมุมหมายเลข ๔ ถึงมุมหมายเลข ๕ ทิศ ๑๘๐ องศา ๐๘ ลิปดา ระยะ ๑๕๐.๐๐๐...วา
 จากมุมหมายเลข ๕ ถึงมุมหมายเลข ๖ ทิศ ๑๘๘ องศา ๐๒ ลิปดา ระยะ ๑๓๐.๕๗๒...วา
 จากมุมหมายเลข ๖ ถึงมุมหมายเลข ๗ ทิศ ๑๘๘ องศา ๐๒ ลิปดา ระยะ ๑๓๐.๕๗๒...วา
 จากมุมหมายเลข ๗ ถึงมุมหมายเลข ๘ ทิศ ๑๘๘ องศา ๐๒ ลิปดา ระยะ ๑๓๐.๕๗๒...วา

ลายมือชื่อ ผู้เขียน
 (.....)
 ลายมือชื่อ ผู้ตรวจ
 (.....)

แบบแปลนแบบร่าง



แบบร่าง ๑๗

ใบอนุญาตรับช่วงการทำเหมือง

ใบอนุญาตที่.....๓/๒๕๕๒.....

ให้ บริษัท ผลิตภัณฑ์และวัตถุดิบแร่ จำกัด อายุ.....ปี สัญชาติ.....
 อยู่บ้านเลขที่.....๑๕๑๖.....ครอก/ซอย.....ถนน.....ประชาชื่นบุรี ๑ หมู่ที่.....
 ตำบล/แขวง.....วงศ์สว่าง.....อำเภอ/เขต.....บางซื่อ.....จังหวัด.....กรุงเทพมหานคร
 รับช่วงการทำเหมืองจาก.....บริษัท ศิลาสถานท์ จำกัด อายุ.....ปี สัญชาติ.....ไทย
 อยู่บ้านเลขที่.....๔๔๖.....ซอย/ซอย.....ถนน.....พหลโยธิน.....หมู่ที่.....๓.....
 ตำบล/แขวง.....หน้าพระลาน.....อำเภอ/เขต.....เฉลิมพระเกียรติ.....จังหวัด.....สระบุรี
 ผู้ถือประทานบัตรที่.....๑๙๙๙๗/๑๕๕๖๕.....
 ผู้ถือประทานบัตรชั่วคราว ตามคำขอประทานบัตรที่.....
 ตำบล.....หน้าพระลาน.....อำเภอ.....เฉลิมพระเกียรติ.....จังหวัด.....สระบุรี
 ปรากฏตามแผนที่แนบท้ายใบอนุญาตฉบับนี้ เป็นเนื้อที่.....๑๑๓.....ไร่.....๐.....งาน.....๔๕.....ตารางวา
 และต้องปฏิบัติตามเงื่อนไขและวิธีการรายละเอียดแนบท้ายใบอนุญาตฉบับนี้

ใบอนุญาตฉบับนี้มีอายุ.....ถึงวันที่ ๑๓ กันยายน ๒๕๖๒.....นับแต่วันออก

ออกให้ ณ วันที่.....๓๐.....เดือน.....กันยายน.....พ.ศ. ๒๕๕๒



ผู้แทนกรมเจ้าท่าและกรมทรัพยากรธรรมชาติและสิ่งแวดล้อม
 ผู้แทนกรมเจ้าท่าและกรมทรัพยากรธรรมชาติและสิ่งแวดล้อม
 ปฏิบัติหน้าที่เจ้าพนักงานควบคุมการขุดแร่

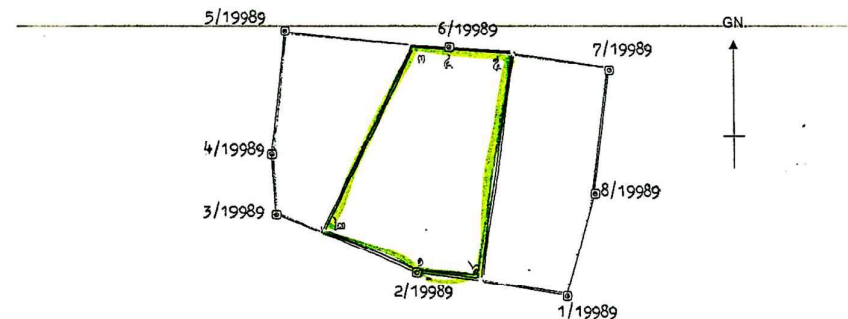
ได้รับด้วยฉบับแล้ว



๒
 แผนที่แนบท้ายใบอนุญาตที่.....๓/๒๕๕๒.....ตามแบบร่าง ๑๗

คำขอที่.....๓/๒๕๕๒.....

ระหว่างที่ ๕๑๓๘ II (จังหวัดสระบุรี)



ที่ระบายสี..... คือ ประทานบัตรที่ ๑๙๙๙๗/๑๕๕๖๕

ที่ระบายสี..... คือ ใบอนุญาตรับช่วงการทำเหมือง ที่ ๓/๒๕๕๒

เนื้อที่.....๑๑๓.....ไร่.....๐.....งาน.....๔๕.....ตารางวา

มาตราส่วน.....๑:๑๐,๐๐๐.....

จากมุมหมายเลข.....๑.....ถึงมุมหมายเลข.....๒.....ทิศ.....๒๘๖.....องศา.....๓๒.....ลิปดา ระยะ.....๑๓๔.๑๖๗.....วา
 จากมุมหมายเลข.....๒.....ถึงมุมหมายเลข.....๓.....ทิศ.....๒๓.....องศา.....๐๘.....ลิปดา ระยะ.....๒๖๐.๖๗๒.....วา
 จากมุมหมายเลข.....๓.....ถึงมุมหมายเลข.....๔.....ทิศ.....๙๐.....องศา.....๐๐.....ลิปดา ระยะ.....๔๙.๖๗๖.....วา
 จากมุมหมายเลข.....๔.....ถึงมุมหมายเลข.....๕.....ทิศ.....๙๐.....องศา.....๐๘.....ลิปดา ระยะ.....๙๐.๕๐๐.....วา
 จากมุมหมายเลข.....๕.....ถึงมุมหมายเลข.....๖.....ทิศ.....๑๓๘.....องศา.....๒๐.....ลิปดา ระยะ.....๒๘๖.๒๘๓.....วา
 จากมุมหมายเลข.....๖.....ถึงมุมหมายเลข.....๑.....ทิศ.....๒๘๖.....องศา.....๔๘.....ลิปดา ระยะ.....๗๓.๕๒๙.....วา
 จากมุมหมายเลข.....๑.....ถึงมุมหมายเลข.....๒.....ทิศ.....๒๘๖.....องศา.....๔๘.....ลิปดา ระยะ.....๗๓.๕๒๙.....วา
 จากมุมหมายเลข.....๒.....ถึงมุมหมายเลข.....๓.....ทิศ.....๒๘๖.....องศา.....๔๘.....ลิปดา ระยะ.....๗๓.๕๒๙.....วา

ลายมือชื่อ.....ผู้เขียน
 (.....)
 ลายมือชื่อ.....ผู้ตรวจ
 (.....)

ที่ กก ๐๕๐๘/๕ ๐๑๖



กรมอุตสาหกรรมพื้นฐานและการเหมืองแร่
ถนนพระรามที่ ๖ กทม. ๑๐๕๐๐

๙ กันยายน ๒๕๕๘

เรื่อง ผลการพิจารณารายงานการศึกษาผลกระทบสิ่งแวดล้อม และมาตรการป้องกันแก้ไข สำหรับคำขอต่ออายุประทานบัตร ของ บริษัท ศิลาสานท์ จำกัด

เรียน ผู้ว่าราชการจังหวัดสระบุรี

สิ่งที่ส่งมาด้วย ๑. สำเนาหนังสือ บริษัท ศิลาสานท์ จำกัด ลงวันที่ ๒๐ สิงหาคม ๒๕๕๘ จำนวน ๑ ฉบับ
๒. มาตรการป้องกันและแก้ไขผลกระทบสิ่งแวดล้อม สำหรับคำขอต่ออายุประทานบัตรที่ ๔/๒๕๕๗ (ประทานบัตรที่ ๑๙๙๘๙/๑๕๕๖๕) ของ บริษัท ศิลาสานท์ จำกัด จำนวน ๑ ฉบับ

ด้วยบริษัท ศิลาสานท์ จำกัด ส่งรายงานการศึกษาผลกระทบสิ่งแวดล้อมและมาตรการป้องกันแก้ไข สำหรับคำขอต่ออายุประทานบัตรที่ ๔/๒๕๕๗ (ประทานบัตรที่ ๑๙๙๘๙/๑๕๕๖๕) ของ บริษัท ศิลาสานท์ จำกัด ชนิดแร่หินอุตสาหกรรมชนิดหินปูน (เพื่ออุตสาหกรรมปูนซีเมนต์) หินอุตสาหกรรมชนิดหินปูน (เพื่อทำปูนขาว) และหินอุตสาหกรรมชนิดหินปูน (เพื่ออุตสาหกรรมก่อสร้าง) ที่ตำบลหน้าพระลาน อำเภอเฉลิมพระเกียรติ จังหวัดสระบุรี ให้กรมอุตสาหกรรมพื้นฐานและการเหมืองแร่ พิจารณาดำเนินการ รายละเอียดตามสิ่งที่ส่งมาด้วยด้วย ๑

กรมอุตสาหกรรมพื้นฐานและการเหมืองแร่ ได้พิจารณารายงานฯ ดังกล่าวแล้ว มีความเห็นว่าการทำเหมืองแร่ที่ผ่านมา และที่จะดำเนินการต่อไปตามคำขอต่ออายุประทานบัตรที่ ๔/๒๕๕๗ (ประทานบัตรที่ ๑๙๙๘๙/๑๕๕๖๕) ของ บริษัท ศิลาสานท์ จำกัด ชนิดแร่หินอุตสาหกรรมชนิดหินปูน (เพื่ออุตสาหกรรมปูนซีเมนต์) หินอุตสาหกรรมชนิดหินปูน (เพื่อทำปูนขาว) และหินอุตสาหกรรมชนิดหินปูน (เพื่ออุตสาหกรรมก่อสร้าง) ที่ตำบลหน้าพระลาน อำเภอเฉลิมพระเกียรติ จังหวัดสระบุรี สามารถป้องกันและลดผลกระทบที่จะมีต่อชุมชน การใช้ประโยชน์ที่ดินโดยรอบ และสิ่งแวดล้อมให้อยู่ในระดับที่ยอมรับได้ จึงเห็นชอบกับรายงานการศึกษาผลกระทบสิ่งแวดล้อมและมาตรการป้องกันแก้ไขตามที่เสนอ โดยให้ผู้ถือประทานบัตรปฏิบัติตามมาตรการป้องกันและแก้ไขผลกระทบสิ่งแวดล้อมที่กำหนดไว้เดิมในการอนุญาตประทานบัตรและมาตรการป้องกันและแก้ไขผลกระทบสิ่งแวดล้อมที่กำหนดเพิ่มเติมให้สอดคล้องกับแผนการทำเหมือง และสภาพแวดล้อมของพื้นที่ในการต่ออายุประทานบัตร รายละเอียดตามสิ่งที่ส่งมาด้วย ๒ โดยเคร่งครัด

จึงเรียนมาเพื่อโปรดทราบ และพิจารณามอบหมายให้อุตสาหกรรมจังหวัดสระบุรี ดำเนินการต่อไป พร้อมทั้งแจ้งมาตรการป้องกันและแก้ไขผลกระทบสิ่งแวดล้อมที่กำหนดไว้ให้ผู้ถือประทานบัตรทราบด้วย

ขอแสดงความนับถือ

สำนักบริหารสิ่งแวดล้อม

นางสาวพรพรรณ ปิณฑะกุล

บันทึกการต่ออายุประทานบัตร

ครั้งที่ 1 ประทานบัตรนี้ รัฐมนตรีอนุญาตให้ต่ออายุออกไปอีก ๑๕ ปี
ตั้งแต่วันที่ ๑๕ เดือน กันยายน พ.ศ. ๒๕๖๒ ถึงวันที่ ๑๓ เดือน กันยายน พ.ศ. ๒๕๗๗ รวมเป็น ๒๕ ปี

อธิบดีกรมอุตสาหกรรมพื้นฐานและการเหมืองแร่
ผู้บันทึกการต่ออายุ

ครั้งที่ 2 ประทานบัตรนี้ รัฐมนตรีอนุญาตให้ต่ออายุออกไปอีก ปี
ตั้งแต่วันที่ เดือน พ.ศ. ถึงวันที่ เดือน พ.ศ. รวมเป็น ปี

อธิบดีกรมทรัพยากรธรณี
ผู้บันทึกการต่ออายุ

ครั้งที่ 3 ประทานบัตรนี้ รัฐมนตรีอนุญาตให้ต่ออายุออกไปอีก ปี
ตั้งแต่วันที่ เดือน พ.ศ. ถึงวันที่ เดือน พ.ศ. รวมเป็น ปี

อธิบดีกรมทรัพยากรธรณี
ผู้บันทึกการต่ออายุ

ครั้งที่ 4 ประทานบัตรนี้ รัฐมนตรีอนุญาตให้ต่ออายุออกไปอีก ปี
ตั้งแต่วันที่ เดือน พ.ศ. ถึงวันที่ เดือน พ.ศ. รวมเป็น ปี

อธิบดีกรมทรัพยากรธรณี
ผู้บันทึกการต่ออายุ



บันทึกข้อความ

ส่วนราชการ กองบริหารสิ่งแวดล้อม กรม. โทร. ๖ ๒๒๐๒ ๒๖๕๓ โทรสาร ๐ ๒๒๕๕ ๘๖๒๐

ที่ อก ๐๕๐๖/ป (๖) ๘๖๕๕ วันที่ ๑๐ พฤศจิกายน ๒๕๖๐

เรื่อง ขออนุญาตเปลี่ยนแปลงแผนผังโครงการทำเหมือง

เรียน ผอ.สร.๖

ตามที่ สร.๖ ได้มีหนังสือ ที่ อก ๐๕๐๖/๑๑๕๕ ลงวันที่ ๙ ตุลาคม ๒๕๖๐ ส่งเรื่องขอเปลี่ยนแปลงแผนผังโครงการทำเหมือง สำหรับประทานบัตรที่ ๒๕๖๐๔/๑๕๕๖๗ ของห้างหุ้นส่วนจำกัด เขวใหญ่อุตสาหกรรม ประธานบัตรที่ ๒๕๕๘๔/๑๖๑๑๔ ของห้างหุ้นส่วนจำกัด โชคชัยศิลา ประธานบัตรที่ ๒๕๖๑๐/๑๕๕๘๔ ของห้างหุ้นส่วนจำกัด กลุ่มนิคมทะเลสาบเหมืองหิน ชุมพรและหินอุตสาหกรรมชนิดหินปูน เพื่ออุตสาหกรรมก่อสร้าง และประทานบัตรที่ ๑๙๙๘๔/๑๕๕๖๕ ของบริษัท ศิลาสามบท์ จำกัด ชนิดแร่หินอุตสาหกรรมชนิดหินปูน เพื่ออุตสาหกรรมปูนซีเมนต์ เพื่อทำปูนขาว และเพื่ออุตสาหกรรมก่อสร้าง ที่ตำบลท่าพระสถาน อำเภอสลิมพระเกียรติ จังหวัดสุราษฎร์ธานี ให้ กบส. พิจารณากำหนดมาตรการป้องกันและแก้ไขผลกระทบสิ่งแวดล้อมเพิ่มเติม ความละเอียดแจ้งแล้ว นั้น

กบส. ได้ตรวจสอบรายละเอียดในแผนผังโครงการทำเหมืองฉบับดังกล่าว และเอกสารอื่น ๆ ที่เกี่ยวข้องแล้ว ขอเรียนว่า การขอเปลี่ยนแปลงแผนผังโครงการทำเหมืองครั้งนี้ มีรายละเอียด ดังนี้

๑. ประธานบัตรที่ ๒๕๖๐๔/๑๕๕๖๗ ของห้างหุ้นส่วนจำกัด เขวใหญ่อุตสาหกรรม ประธานบัตรที่ ๒๕๕๘๔/๑๖๑๑๔ ของห้างหุ้นส่วนจำกัด โชคชัยศิลา ประธานบัตรที่ ๒๕๖๑๐/๑๕๕๘๔ ของห้างหุ้นส่วนจำกัด กลุ่มนิคมทะเลสาบเหมืองหิน และประธานบัตรที่ ๑๙๙๘๔/๑๕๕๖๕ ของบริษัท ศิลาสามบท์ จำกัด ขอร่วมแผนผังโครงการทำเหมืองเดียวกัน จำนวน ๕ แปลง โดยมีการออกแบบการทำเหมืองให้พื้นที่ต่อเนื่องเป็นปึกเดียวกัน และไม่เว้นระยะห่างจากประทานบัตร ด้านที่ติดกับประทานบัตรที่ร่วมแผนผังโครงการทำเหมือง ซึ่งแผนผังโครงการทำเหมือง (ฉบับเดิม) และมาตรการป้องกันและแก้ไขผลกระทบสิ่งแวดล้อม กำหนดไว้บริเวณเขตห้ามทำเหมืองในระยะ ๑๐ เมตร และ ๕ เมตร จากขอบประทานบัตร สิ่งกีดขวางโครงการครอบคลุมพื้นที่ทั้งหมด ๖๕๐-๘๗ ไร่

๒. ประธานบัตรที่ ๑๙๙๘๔/๑๕๕๖๕ ของบริษัท ศิลาสามบท์ จำกัด ขอรับวิธีการทำเหมือง โดยเปลี่ยนแปลงจากเดิมที่มีการทำเหมืองแบบขั้นบันไดมีความสูงไม่เกิน ๑๕ เมตร และมีความกว้างไม่น้อยกว่า ๘ เมตร โดยควบคุมความลาดชันสุดท้ายไม่เกิน ๔๕ องศา เป็นการทำเหมืองแบบขั้นบันไดมีความสูงไม่เกิน ๑๐ เมตร และมีความกว้างไม่น้อยกว่า ๑๐ เมตร โดยควบคุมความลาดชันสุดท้ายไม่เกิน ๔๕ องศา

๓. ประธานบัตรที่ ๒๕๕๘๔/๑๖๑๑๔ ของห้างหุ้นส่วนจำกัด โชคชัยศิลา ขอเพิ่ม Mobile Crushing Plant จำนวน ๑ ชุด เพื่อการย่อย และคัดขนาดแร่หินอุตสาหกรรมชนิดหินปูนเพื่ออุตสาหกรรมก่อสร้าง ในเขตพื้นที่ประทานบัตร

สำเนาส่งต่อ

MM-C13

แผนผังโครงการ...

น.1/29

แผนผังโครงการทำเหมืองฉบับนี้ ได้ผ่านการตรวจสอบและรับรองจากวิศวกรเหมืองแร่และผอ.สร.๖ แล้ว เห็นว่ามีความเหมาะสมตามหลักวิศวกรรมสอดคล้องกับระเบียบ กพร. ว่าด้วยการจัดทำรายงานลักษณะธรณีวิทยาแหล่งแร่และแผนผังโครงการทำเหมือง พ.ศ.๒๕๕๕ กบส. พิจารณาแล้วเห็นว่า การขอเปลี่ยนแปลงแผนผังโครงการทำเหมืองในครั้งนี้ เป็นการนำทรัพยากรแร่ที่มีอยู่มาใช้ให้เกิดประโยชน์อย่างคุ้มค่า ซึ่งไม่ก่อให้เกิดผลกระทบต่อสภาพแวดล้อมโดยรอบเกินขึ้นอย่างมีนัยสำคัญจากที่ได้ประเมินไว้แล้ว และการออกแบบการทำเหมือง สามารถควบคุมผลกระทบที่อาจจะเกิดขึ้นให้อยู่ในระดับที่ปลอดภัยและยอมรับได้ จึงอนุญาตให้เปลี่ยนแปลงแผนผังโครงการทำเหมือง โดยให้ผู้ถือประทานบัตรปฏิบัติตามมาตรการป้องกันและแก้ไขผลกระทบสิ่งแวดล้อมที่กำหนดไว้เดิมของแต่ละโครงการฯ และปฏิบัติตามมาตรการที่กำหนด (เพิ่มเติม) สำหรับการขอเปลี่ยนแปลงแผนผังโครงการทำเหมือง โดยกรรวมนแผนผังโครงการเดียวกันของประธานบัตรที่ ๕ แปลง จะทำให้สภาพพื้นที่ทำเหมืองเปลี่ยนแปลงไป ไม่สอดคล้องกับแผนผังพื้นที่พื้นที่เหมืองแร่ ตามที่เสนอไว้ในรายงาน EIA จึงเห็นควรให้ผู้ประกอบการจัดทำแผนผังพื้นที่พื้นที่เหมืองแร่ใหม่ภาพรวม เพื่อให้สอดคล้องกับสภาพพื้นที่จริง และสามารถป้องกันแก้ไขผลกระทบสิ่งแวดล้อมได้อย่างมีประสิทธิภาพ โดยให้มีการกำหนดผู้รับผิดชอบในการดำเนินการให้ชัดเจน เสนอให้ กพร.พิจารณาด้วย

จึงเรียนมาเพื่อโปรดทราบและพิจารณาดำเนินการต่อไป

ผู้ดำเนินการระดับบริหาร/นางสาว...

- เรียน ☐ ผอ.ก. ☐ กพร. ☐ สร.๖ ☐ สร.๖ ☐ สร.๖ ☐ สร.๖

๒๐ พ.ย. ๒๕๖๐

15๐-๖๖๐๐๐๐๐๐

๘๗๗๖๐

สำเนาส่งต่อ

ภาคผนวก ข

รายงานผลการตรวจวัดคุณภาพสิ่งแวดล้อม

ประจำเดือนเมษายน 2567



บริษัท วอเตอร์ อินเด็กซ์ แอนด์ คอนซัลแทนท์ จำกัด
WATER INDEX & CONSULTANT CO.,LTD.

ANALYSIS REPORT

Page 1 of 8

Customer Name : บริษัท ทอพ - คลาส คอนซัลแทนท์ จำกัด
Address : [REDACTED]
Sampling Site : โครงการเหมืองแร่หินอุตสาหกรรมชนิดหินปูน (เพื่ออุตสาหกรรมปูนซีเมนต์)
หินอุตสาหกรรมชนิดหินปูน (เพื่อทำปูนขาว) และหินอุตสาหกรรมชนิดหินปูน (เพื่ออุตสาหกรรมก่อสร้าง)
ประทานบัตรที่ 19989/15865 ของ บริษัท ศิลาสนันท์ จำกัด
Address : ตำบลหน้าพระลาน อำเภอเฉลิมพระเกียรติ จังหวัดสระบุรี
Sampling Date : 22 - 25 เมษายน 2567
Analysis No. : A35 - 2024
Analytical Date : 6 พฤษภาคม 2567

วิธีการเก็บตัวอย่างและวิธีวิเคราะห์
คุณภาพอากาศในบรรยากาศโดยทั่วไป

รายการตรวจ	วิธีการเก็บตัวอย่าง	วิธีวิเคราะห์
ปริมาณฝุ่น (TSP)	High Volume	Gravimetric
ปริมาณฝุ่น (PM -10)	High Volume	Gravimetric
ระดับความดังเสียงเฉลี่ย Leq 24 ชั่วโมง	Sound Level Meter	Sound Level Recording
ความสั่นสะเทือน (Vibration)	Vibration Meter	Ground Level Recording

ผลการตรวจวัดคุณภาพอากาศในบรรยากาศโดยทั่วไป

สถานที่ตรวจวัด	วันที่ตรวจวัด	ผลการตรวจวัด	
		ปริมาณฝุ่น (mg/m ³)	
		ปริมาณฝุ่น (TSP)	ปริมาณฝุ่น(PM-10)
โรงโม่หิน บจก.ศิลาสนันท์ 0699499E 1626329N	22 - 23 เมษายน 2567	0.2087	0.0797
	23 - 24 เมษายน 2567	0.2082	0.0770
	24 - 25 เมษายน 2567	0.2081	0.0775
บริเวณวัดพุทไธพร 0699066E 1628305N	22 - 23 เมษายน 2567	0.0277	0.0227
	23 - 24 เมษายน 2567	0.0883	0.0463
	24 - 25 เมษายน 2567	0.0753	0.0386
โรงเรียนบ้านคู้งเขาเขียว 0700533E 1626434N	22 - 23 เมษายน 2567	0.1104	0.0485
	23 - 24 เมษายน 2567	0.1116	0.0654
	24 - 25 เมษายน 2567	0.1030	0.0584
บริเวณวัดถ้ำศรีวิไล 0700928E 1627299N	22 - 23 เมษายน 2567	0.1323	0.0140
	23 - 24 เมษายน 2567	0.0828	0.0290
	24 - 25 เมษายน 2567	0.0994	0.0396
มาตรฐาน*		0.33	0.12

หมายเหตุ

- * : ค่ามาตรฐานคุณภาพอากาศในบรรยากาศโดยทั่วไป ตามประกาศสำนักงานคณะกรรมการสิ่งแวดล้อมแห่งชาติ พ.ศ. 2547
- หน่วยงานที่วิเคราะห์ : บริษัท วอเตอร์ อินเด็กซ์ แอนด์ คอนซัลแทนท์ จำกัด

Reported results refer to submitted sample only.

Test report shall not be reproduced except in full, without written approval of the laboratory.

F.TA.001-12



ANALYSIS REPORT

Page 2 of 8

Analysis NO.35-2024

ผลการตรวจวัดระดับความดังเสียงเฉลี่ย

เวลา	สถานที่ตรวจวัด						มาตรฐาน*
	โรงโม่หิน บจก.ศิลาสามนทร์ 0699499E 1626329N						
	22 - 23 เมษายน 2567		23 - 24 เมษายน 2567		24 - 25 เมษายน 2567		
	Leq1hr(dB(A))	Lmax(dB(A))	Leq1hr(dB(A))	Leq1hr(dB(A))	Lmax(dB(A))	Leq1hr(dB(A))	
09.00-10.00 น.	62.7	88.9	64.0	91.6	61.3	87.2	
10.00-11.00 น.	62.9	84.1	64.8	94.0	61.3	86.2	
11.00-12.00 น.	62.6	90.6	65.4	100.5	61.4	88.0	
12.00-13.00 น.	64.2	104.1	66.1	98.0	61.2	77.5	
13.00-14.00 น.	62.3	97.5	64.8	98.9	62.1	95.5	
14.00-15.00 น.	69.4	95.3	64.1	99.6	64.0	100.5	
15.00-16.00 น.	62.3	97.1	64.4	97.9	63.5	89.1	
16.00-17.00 น.	65.6	102.6	64.0	87.4	62.3	84.6	
17.00-18.00 น.	62.0	99.9	63.4	105.6	65.4	91.3	
18.00-19.00 น.	65.5	103.0	63.6	106.9	66.5	103.8	
19.00-20.00 น.	63.2	96.5	62.5	88.5	63.8	88.6	
20.00-21.00 น.	64.5	97.7	62.0	89.3	62.7	81.3	
21.00-22.00 น.	62.9	98.3	51.7	88.4	57.6	81.8	
22.00-23.00 น.	53.6	95.1	53.4	87.4	59.7	100.0	
23.00-00.00 น.	55.1	100.7	54.6	87.1	61.2	89.0	
00.00-01.00 น.	51.7	97.2	53.5	88.8	60.7	87.3	
01.00-02.00 น.	47.3	99.9	52.5	86.5	52.3	86.8	
02.00-03.00 น.	50.8	95.5	56.4	85.8	54.3	80.2	
03.00-04.00 น.	52.2	103.3	53.2	80.2	55.4	79.8	
04.00-05.00 น.	47.9	101.6	54.2	79.8	53.9	80.5	
05.00-06.00 น.	46.4	92.2	54.3	75.5	52.3	80.8	
06.00-07.00 น.	54.8	101.3	54.5	77.9	54.8	81.5	
07.00-08.00 น.	66.0	102.8	54.3	75.2	64.8	81.4	
08.00-09.00 น.	63.0	89.9	61.2	79.7	65.1	100.7	
Leq 24 hrs.	62.6	-	61.7	-	61.9	-	70 dB(A)
Lmax	-	104.1	-	106.9	-	103.8	115 dB(A)

1. *: ประกาศกระทรวงทรัพยากรธรรมชาติและสิ่งแวดล้อม (พ.ศ.2548)

เรื่องกำหนดมาตรฐานควบคุมระดับเสียงและความสั่นสะเทือนจากการทำเหมืองหิน

2. หน่วยงานที่วิเคราะห์ : บริษัท วอเตอร์ อินเด็กซ์ แอนด์ คอนซัลแทนท์ จำกัด



Reported results refer to submitted sample only.

Test report shall not be reproduced except in full, without written approval of the laboratory.

F.TA.001-12



ANALYSIS REPORT

Page 3 of 8

Analysis NO.A35-2024

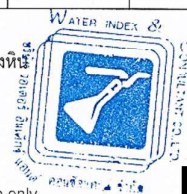
ผลการตรวจวัดระดับความดังเสียงเฉลี่ย

เวลา	สถานที่ตรวจวัด						มาตรฐาน*
	บริเวณวัดหุบคำบรรพต 0699066E 1628305N						
	22 - 23 เมษายน 2567		23 - 24 เมษายน 2567		24 - 25 เมษายน 2567		
	Leq1hr(dB(A))	Lmax(dB(A))	Leq1hr(dB(A))	Leq1hr(dB(A))	Lmax(dB(A))	Leq1hr(dB(A))	
09.00-10.00 น.	52.7	70.5	56.0	61.7	51.4	78.8	
10.00-11.00 น.	56.5	69.8	51.1	68.3	54.6	71.0	
11.00-12.00 น.	54.1	86.4	53.3	69.2	53.7	69.3	
12.00-13.00 น.	52.6	62.8	52.1	70.5	53.8	66.1	
13.00-14.00 น.	54.6	76.7	58.8	89.7	57.2	67.2	
14.00-15.00 น.	56.6	61.7	56.5	62.8	54.0	69.2	
15.00-16.00 น.	53.7	77.7	52.9	68.2	53.8	67.6	
16.00-17.00 น.	56.1	65.3	51.1	67.9	52.6	64.9	
17.00-18.00 น.	54.2	68.1	53.5	60.6	51.5	73.3	
18.00-19.00 น.	56.5	79.1	54.2	76.3	54.4	83.1	
19.00-20.00 น.	53.1	67.1	53.1	74.2	54.8	69.6	
20.00-21.00 น.	54.0	78.6	51.8	77.1	52.9	70.2	
21.00-22.00 น.	53.4	74.3	52.8	63.8	53.8	62.4	
22.00-23.00 น.	55.2	69.1	51.9	70.1	54.0	66.3	
23.00-00.00 น.	53.1	60.6	52.0	81.3	54.0	83.1	
00.00-01.00 น.	48.4	63.8	47.7	60.9	48.4	57.8	
01.00-02.00 น.	47.9	60.8	48.7	64.9	47.0	57.5	
02.00-03.00 น.	48.0	58.6	48.4	58.1	48.3	62.5	
03.00-04.00 น.	47.8	67.0	47.8	61.4	47.5	61.4	
04.00-05.00 น.	46.5	73.9	48.4	57.0	49.3	54.9	
05.00-06.00 น.	47.9	69.1	49.9	70.1	49.2	73.5	
06.00-07.00 น.	47.6	66.0	46.6	63.3	52.9	65.3	
07.00-08.00 น.	48.7	65.3	45.2	62.4	51.8	67.9	
08.00-09.00 น.	51.1	71.9	55.0	82.3	53.9	61.7	
Leq 24 hrs.	53.2	-	52.8	-	53.0	-	70 dB(A)
Lmax	-	86.4	-	89.7	-	83.1	115 dB(A)

1. *: ประกาศกระทรวงทรัพยากรธรรมชาติและสิ่งแวดล้อม (พ.ศ.2548)

เรื่องกำหนดมาตรฐานควบคุมระดับเสียงและความสั่นสะเทือนจากการทำเหมืองหิน

2. หน่วยงานที่วิเคราะห์ : บริษัท วอเตอร์ อินเด็กซ์ แอนด์ คอนซัลแทนท์ จำกัด



Reported results refer to submitted sample only.

Test report shall not be reproduced except in full, without written approval of the laboratory.

F.TA.001-12



ANALYSIS REPORT

Page 4 of 8

Analysis NO.A35-2024

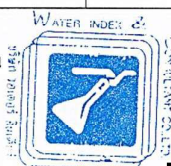
ผลการตรวจวัดระดับความดังเสียงเฉลี่ย

เวลา	สถานที่ตรวจวัด						มาตรฐาน*
	โรงเรียนบ้านคู้งเขาเขียว 0700533E 1626434N						
	22 - 23 เมษายน 2567		23 - 24 เมษายน 2567		24 - 25 เมษายน 2567		
	Leq1hr(dB(A))	Lmax(dB(A))	Leq1hr(dB(A))	Leq1hr(dB(A))	Lmax(dB(A))	Leq1hr(dB(A))	
10.00-11.00 น.	54.9	90.6	52.8	74.2	53.1	88.0	
11.00-12.00 น.	53.6	80.7	57.6	70.9	55.6	80.4	
12.00-13.00 น.	53.5	81.2	50.3	66.9	55.7	85.8	
13.00-14.00 น.	56.6	84.8	53.3	89.8	50.8	75.5	
14.00-15.00 น.	54.6	83.2	50.2	71.2	54.3	83.7	
15.00-16.00 น.	51.8	73.2	50.1	66.2	54.4	92.7	
16.00-17.00 น.	53.2	75.8	56.8	90.3	52.8	77.6	
17.00-18.00 น.	53.9	76.1	45.9	66.3	55.6	79.7	
18.00-19.00 น.	62.8	92.2	49.5	67.5	52.8	73.3	
19.00-20.00 น.	53.1	67.1	53.9	61.7	48.1	63.6	
20.00-21.00 น.	54.2	79.2	57.9	66.4	46.6	65.9	
21.00-22.00 น.	55.8	76.8	62.1	68.8	50.5	65.4	
22.00-23.00 น.	56.3	88.6	52.5	56.7	51.2	83.5	
23.00-00.00 น.	53.0	80.0	53.6	58.3	49.6	75.3	
00.00-01.00 น.	54.3	81.0	56.3	59.8	47.3	56.1	
01.00-02.00 น.	53.7	83.2	58.1	61.0	49.8	65.7	
02.00-03.00 น.	53.3	85.1	55.6	59.7	54.3	80.4	
03.00-04.00 น.	54.9	62.4	52.6	54.8	56.0	78.9	
04.00-05.00 น.	52.2	80.3	49.0	52.0	54.4	78.7	
05.00-06.00 น.	53.0	75.4	49.7	72.6	56.9	82.0	
06.00-07.00 น.	56.2	84.0	47.7	57.1	56.0	76.4	
07.00-08.00 น.	54.6	80.0	44.6	60.3	56.4	87.7	
08.00-09.00 น.	54.0	73.1	52.2	69.7	53.0	81.6	
09.00-10.00 น.	53.8	78.8	53.4	68.6	52.7	86.3	
Leq 24 hrs.	55.3	-	54.7	-	53.7	-	70 dB(A)
Lmax	-	92.2	-	90.3	-	92.7	115 dB(A)

1. * : ประกาศกระทรวงทรัพยากรธรรมชาติและสิ่งแวดล้อม (พ.ศ.2548)

เรื่องกำหนดมาตรฐานควบคุมระดับเสียงและความสั่นสะเทือนจากการทำเหมืองหิน

2. หน่วยงานที่วิเคราะห์ : บริษัท วอเตอร์ อินเด็กซ์ แอนด์ คอนซัลแทนท์ จำกัด



Reported results refer to submitted sample only.

Test report shall not be reproduced except in full, without written approval of the laboratory.

F.TA.001-12



ANALYSIS REPORT

Page 5 of 8

Analysis NO.A35-2024

ผลการตรวจวัดระดับความดังเสียงเฉลี่ย

เวลา	สถานที่ตรวจวัด						มาตรฐาน*
	บริเวณวัดถ้ำศรีโล 0700928E 1627299N						
	22 - 23 เมษายน 2567		23 - 24 เมษายน 2567		24 - 25 เมษายน 2567		
	Leq1hr(dB(A))	Lmax(dB(A))	Leq1hr(dB(A))	Leq1hr(dB(A))	Lmax(dB(A))	Leq1hr(dB(A))	
10.00-11.00 น.	58.2	88.6	51.8	71.7	53.2	86.8	
11.00-12.00 น.	58.3	89.8	52.4	78.3	58.0	73.9	
12.00-13.00 น.	55.9	70.1	57.9	79.2	58.3	75.3	
13.00-14.00 น.	54.6	82.8	58.0	86.6	57.6	86.1	
14.00-15.00 น.	57.9	86.7	59.4	89.7	57.3	77.1	
15.00-16.00 น.	55.9	71.7	57.3	72.8	57.2	81.0	
16.00-17.00 น.	53.1	87.7	57.7	78.1	57.8	87.6	
17.00-18.00 น.	57.3	85.3	57.0	86.7	56.9	72.2	
18.00-19.00 น.	54.4	84.2	59.6	80.6	57.9	83.3	
19.00-20.00 น.	58.7	77.5	50.8	86.3	58.7	73.1	
20.00-21.00 น.	52.7	76.5	53.2	74.2	54.3	89.6	
21.00-22.00 น.	53.8	78.2	51.6	77.1	52.5	71.9	
22.00-23.00 น.	53.7	83.8	53.1	83.8	53.5	69.1	
23.00-00.00 น.	55.8	79.1	51.8	79.6	54.0	72.8	
00.00-01.00 น.	53.5	80.6	52.0	77.8	53.7	88.8	
01.00-02.00 น.	52.7	83.8	53.4	60.9	54.9	75.6	
02.00-03.00 น.	48.0	70.8	51.9	73.2	51.4	77.5	
03.00-04.00 น.	47.9	68.6	48.3	66.8	48.5	82.5	
04.00-05.00 น.	48.0	69.8	48.6	61.4	49.6	71.4	
05.00-06.00 น.	47.5	69.4	46.1	69.0	47.2	86.9	
06.00-07.00 น.	48.5	67.7	47.9	65.4	47.8	71.3	
07.00-08.00 น.	48.4	66.0	49.2	63.3	48.6	65.3	
08.00-09.00 น.	46.8	66.5	51.3	62.4	51.3	87.7	
09.00-10.00 น.	49.8	71.9	57.1	82.3	53.3	75.3	
Leq 24 hrs.	54.5	-	54.8	-	55.2	-	70 dB(A)
Lmax	-	89.8	-	89.7	-	89.6	115 dB(A)

1. * : ประกาศกระทรวงทรัพยากรธรรมชาติและสิ่งแวดล้อม (พ.ศ.2548)

เรื่องกำหนดมาตรฐานควบคุมระดับเสียงและความสั่นสะเทือนจากการทำเหมืองหิน

2. หน่วยงานที่วิเคราะห์ : บริษัท วอเตอร์ อินเด็กซ์ แอนด์ คอนซัลแทนท์ จำกัด



Reported results refer to submitted sample only.

Test report shall not be reproduced except in full, without written approval of the laboratory.

F.TA.001-12



ANALYSIS REPORT

Page 6 of 8

Analysis NO.A35-2024

ผลการตรวจวัดระดับความสั่นสะเทือน

พารามิเตอร์	สถานที่ตรวจวัด		
	บริเวณขอบแปลงประทุนบ้านด้านหลังทิศใต้		
	24 เมษายน 2567 เวลา 16.57 น. พิกัด 0700059E 1627383N		
	TRANSVERSE	VERTICAL	LONGITUDINAL
Result			
FREQUENCY (Hz)	80	17	18
PEAK PARTICLE VELOCITY (mm/sec)	0.25	2.16	5.08
PEAK DISPLACEMENT (mm)	0.0003	0.0219	0.0443
PEAK VECTOR SUM (mm/sec)	5.16		
AIR PRESSURE dB(L)	122.0		
TRIGGER	LONGITUDINAL		
Standard*			
PEAK PARTICLE VELOCITY (mm/sec)	≤50.8	≤21.4	≤22.6
PEAK DISPLACEMENT (mm)	≤0.20	≤0.20	≤0.20
Measured Instrument	Brand	Model	
	InstanTel	MinimatePlus	

- * : ประกาศกระทรวงทรัพยากรธรรมชาติและสิ่งแวดล้อม (พ.ศ.2548)
เรื่องกำหนดมาตรฐานควบคุมระดับเสียงและความสั่นสะเทือนจากการทำเหมืองหิน
- หน่วยงานที่วิเคราะห์ : บริษัท วอเตอร์ อินเด็กซ์ แอนด์ คอนซัลแทนท์ จำกัด



Laboratory Manager

Reported results refer to submitted sample only.

Test report shall not be reproduced except in full, without written approval of the laboratory.

F.TA.001-12



ANALYSIS REPORT

Page 7 of 8

Analysis NO.A35-2024

ผลการตรวจวัดระดับความสั่นสะเทือน

พารามิเตอร์	สถานที่ตรวจวัด		
	บริเวณวัดค่าบรรพต		
	24 เมษายน 2567 เวลา 16.57 น. พิกัด 0699066E 1628305N		
	TRANSVERSE	VERTICAL	LONGITUDINAL
Result			
FREQUENCY (Hz)	< 0.5	< 0.5	< 0.5
PEAK PARTICLE VELOCITY (mm/sec)	< 0.127	< 0.127	< 0.127
PEAK DISPLACEMENT (mm)	< 0.001	< 0.001	< 0.001
PEAK VECTOR SUM (mm/sec)	< 0.127		
AIR PRESSURE dB(L)	0		
TRIGGER	N/A		
Standard*			
PEAK PARTICLE VELOCITY (mm/sec)	-	-	-
PEAK DISPLACEMENT (mm)	-	-	-
Measured Instrument	Brand	Model	
	InstanTel	MinimatePlus	

1. * : ประกาศกระทรวงทรัพยากรธรรมชาติและสิ่งแวดล้อม (พ.ศ.2548)

เรื่องกำหนดมาตรฐานควบคุมระดับเสียงและความสั่นสะเทือนจากการทำเหมืองหิน

2. หน่วยงานที่วิเคราะห์ : บริษัท วอเตอร์ อินเด็กซ์ แอนด์ คอนซัลแทนท์ จำกัด

หมายเหตุ : N/A = ไม่สามารถระบุค่าได้เนื่องจากไม่สามารถระบุความถี่และระยะการจัดที่เก็บได้

- = ไม่สามารถระบุค่ามาตรฐานได้เนื่องจากไม่สามารถระบุความถี่และระยะการจัดที่เก็บได้



Laboratory Manager

Reported results refer to submitted sample only.

Test report shall not be reproduced except in full, without written approval of the laboratory.

F.TA.001-12



ANALYSIS REPORT

Page 8 of 8

Analysis NO.A35-2024

ผลการตรวจวัดระดับความสั่นสะเทือน

พารามิเตอร์	สถานที่ตรวจวัด		
	บริเวณวัดถ้ำศรีวิไล		
	24 เมษายน 2567 เวลา 16.57 น. พิกัด 0700928E 1627299N		
	TRANSVERSE	VERTICAL	LONGITUDINAL
Result			
FREQUENCY (Hz)	< 0.5	< 0.5	< 0.5
PEAK PARTICLE VELOCITY (mm/sec)	< 0.127	< 0.127	< 0.127
PEAK DISPLACEMENT (mm)	< 0.001	< 0.001	< 0.001
PEAK VECTOR SUM (mm/sec)	< 0.127		
AIR PRESSURE dB(L)	0		
TRIGGER	N/A		
Standard*			
PEAK PARTICLE VELOCITY (mm/sec)	-	-	-
PEAK DISPLACEMENT (mm)	-	-	-
Measured Instrument	Brand	Model	
	InstanTel	MinimatePlus	

1. *: ประกาศกระทรวงทรัพยากรธรรมชาติและสิ่งแวดล้อม (พ.ศ.2548)

เรื่องกำหนดมาตรฐานควบคุมระดับเสียงและความสั่นสะเทือนจากการทำเหมืองหิน

2. หน่วยงานที่วิเคราะห์ : บริษัท วอเตอร์ อินเด็กซ์ แอนด์ คอนซัลแทนท์ จำกัด

หมายเหตุ : N/A = ไม่สามารถระบุค่าได้เนื่องจากไม่สามารถระบุความถี่และระยะการขจัดที่เกิดขึ้นได้

- = ไม่สามารถระบุค่ามาตรฐานได้เนื่องจากไม่สามารถระบุความถี่และระยะการขจัดที่เกิดขึ้นได้



Laboratory Manager

Reported results refer to submitted sample only.

Test report shall not be reproduced except in full, without written approval of the laboratory.

F.TA.001-12



ANALYSIS REPORT

Page 1 of 2

Customer Name : บริษัท ทอพ - คลาส คอนซัลแทนท์ จำกัด

Address :

Sampling Site : โครงการเหมืองแร่หินอุตสาหกรรมชนิดหินปูน (เพื่ออุตสาหกรรมปูนซีเมนต์)
หินอุตสาหกรรมชนิดหินปูน (เพื่อทำปูนขาว) และหินอุตสาหกรรมชนิดปูน (เพื่ออุตสาหกรรมก่อสร้าง)
ประทานบัตรที่ 19989/15865 ของบริษัท ศิลาแสนท์ จำกัด

Address : ตั้งอยู่ที่ ตำบลหน้าพระลาน อำเภอเฉลิมพระเกียรติ จังหวัดสระบุรี

Sample Type : น้ำผิวดิน

Sampling by : ยาทิตย์ โพนสงคราม

Sampling Method : Grab

Sampling Time : 09.30-10.00 น.

Sampling Date : 24 เมษายน 2567

Received Date : 25 เมษายน 2567

Analysis No. : 2404-007 (1,2) Rev.001

Analytical Date : 25 เม.ย. - 15 พ.ค. 2567

Parameters	Unit	Method	Result		STD ²
			น้ำชุมเหมือง 1 0699851E 1627333N	น้ำชุมเหมือง 2 0699694E 1627614N	
Appearance	-	Observation	ใส	ใส	-
pH	-	Electrometric	7.7 at 26.2 °C	7.6 at 26.8 °C	5.0-9.0
TSS	mg/L	Dried at 103 -105 °C	1	1	-
TDS	mg/L	Dried at 180 °C	376	526	-
Turbidity	NTU	Nephelometric	0.30	0.24	-
Total Iron	mg/L Fe	Phenanthroline	0.005	0.010	-
Sulfate	mg/L SO ₄ ²⁻	Turbidimetric	2.493	2.483	-
Total Hardness	mg/L as CaCO ₃	EDTA Titrimetric	389.5	552.4	-
Arsenic	mg/L As	Hydride Generation AAS	< 0.0003	< 0.0003	0.01
Cadmium	mg/L Cd	AAS	< 0.002	< 0.002	0.005*, 0.05**
Lead	mg/L Pb	AAS	< 0.003	< 0.003	0.05

หมายเหตุ : Detection Limit Arsenic = 0.0003 mg/L, Cadmium = 0.002 mg/L, Lead = 0.003 mg/L

: *สำหรับน้ำที่มีความกระด้างในรูป CaCO₃ ไม่เกิน 100 mg/L

: **สำหรับน้ำที่มีความกระด้างในรูป CaCO₃ เกิน 100 mg/L

แหล่งที่มา ¹วิธีวิเคราะห์อ้างอิงตาม Standard Methods for the Examination of Water and Wastewater , APHA,AWWA & WEF,24th ed., 2023

² ประกาศคณะกรรมการสิ่งแวดล้อมแห่งชาติ เรื่อง กำหนดมาตรฐานคุณภาพน้ำในแหล่งน้ำผิวดิน ลงวันที่ 20 มกราคม พ.ศ. 2537


Laboratory Analyst Laboratory Manager

Reported results refer to submitted sample only.

Test report shall not be reproduced except in full, without written approval of the laboratory.

F.TW.001-12



ANALYSIS REPORT

Page 2 of 2

Customer Name : บริษัท ทอพ - คลาส คอนซัลแทนท์ จำกัด

Address :

Sampling Site : โครงการเหมืองแร่หินอุตสาหกรรมชนิดหินปูน (เพื่ออุตสาหกรรมปูนซีเมนต์)
หินอุตสาหกรรมชนิดหินปูน (เพื่อทำปูนขาว) และหินอุตสาหกรรมชนิดปูน (เพื่ออุตสาหกรรมก่อสร้าง)
ประทานบัตรที่ 19989/15865 ของบริษัท ศิลาแสนท์ จำกัด

Address : ตั้งอยู่ที่ ตำบลหน้าพระลาน อำเภอเฉลิมพระเกียรติ จังหวัดสระบุรี

Sample Type : น้ำใต้ดิน

Sampling by : อาทิตย์ โพนสงคราม

Sampling Method : Grab

Sampling Time : 08.45-09.10 น.

Sampling Date : 24 เมษายน 2567

Received Date : 25 เมษายน 2567

Analysis No. : 2404-007 (3,4) Rev.001

Analytical Date : 25 เม.ย. - 15 พ.ค. 2567

Parameters	Unit	Method ¹	Result		STD ²	STD ³	
			น้ำบาดาล บ้านคู้งเขาเขียว 0700514E 1626428N	น้ำประปาบาดาล บ้านสะพานขาว 0698907E 16 27677N		เกณฑ์กำหนด ที่เหมาะสม	เกณฑ์อนุโม สูงสุด
Appearance	-	Observation	ใส	ใส	-	-	-
pH	-	Electrometric	7.4 at 26.9 °C	6.9 at 26.7 °C	-	7.0 - 8.5	6.5 - 9.2
TSS	mg/L	Dried at 103 -105 °C	1	1	-	-	-
TDS	mg/L	Dried at 180 °C	410	422	-	≤ 600	1,200
Turbidity	NTU	Nephelometric	0.16	0.23	-	5	20
Total Iron	mg/L Fe	Phenanthroline	< 0.001	< 0.001	-	≤ 0.5	1.0
Sulfate	mg/L SO ₄ ²⁻	Turbidimetric	2.783	2.803	-	≤ 200	250
Total Hardness	mg/L as CaCO ₃	EDTA Titrimetric	280.6	552.4	-	≤ 300	500
Arsenic	mg/L As	Hydride Generation AAS	< 0.0003	< 0.0003	0.01	ต้องไม่มี	0.05
Cadmium	mg/L Cd	AAS	< 0.002	< 0.002	0.003	ต้องไม่มี	0.01
Lead	mg/L Pb	AAS	< 0.003	< 0.003	0.01	ต้องไม่มี	0.05

หมายเหตุ : Detection Limit Total Iron = 0.001 mg/l, Arsenic = 0.0003 mg/l, Cadmium = 0.002 mg/l, Lead = 0.003 mg/l

แหล่งที่มา : วิธีวิเคราะห์อ้างอิงตาม Standard Methods for the Examination of Water and Wastewater, APHA, AWWA & WEF, 24th ed., 2023

²ประกาศคณะกรรมการสิ่งแวดล้อมแห่งชาติ เรื่อง กำหนดมาตรฐานคุณภาพน้ำใต้ดิน ลงวันที่ 31 สิงหาคม พ.ศ. 2543

³ประกาศกระทรวงทรัพยากรธรรมชาติและสิ่งแวดล้อม พ.ศ. 2551 เรื่อง กำหนดหลักเกณฑ์และมาตรการในทางวิชาการสำหรับการป้องกันด้าน
สาธารณสุขและการป้องกันในเรื่องสิ่งแวดล้อมเป็นพิษ ลงวันที่ 24 มีนาคม พ.ศ. 2551



Laboratory Analyst

Laboratory Manager

Reported results refer to submitted sample only.

Test report shall not be reproduced except in full, without written approval of the laboratory.

F.TW.001-12

มาตรฐานคุณภาพสิ่งแวดล้อมที่เกี่ยวข้อง

ประกาศคณะกรรมการสิ่งแวดล้อมแห่งชาติ

ฉบับที่ ๒๔ (พ.ศ. ๒๕๔๗)

เรื่อง กำหนดมาตรฐานคุณภาพอากาศในบรรยากาศโดยทั่วไป

อาศัยอำนาจตามความในมาตรา ๓๒ และมาตรา ๓๔ แห่งพระราชบัญญัติส่งเสริมและรักษาคุณภาพสิ่งแวดล้อมแห่งชาติ พ.ศ. ๒๕๓๕ อันเป็นพระราชบัญญัติที่มีบทบัญญัติบางประการเกี่ยวกับการจำกัดสิทธิและเสรีภาพของบุคคล ซึ่งมาตรา ๒๕ ประกอบกับมาตรา ๓๕ มาตรา ๔๔ มาตรา ๕๐ และมาตรา ๕๑ ของรัฐธรรมนูญแห่งราชอาณาจักรไทย บัญญัติให้กระทำได้โดยอาศัยอำนาจตามบทบัญญัติแห่งกฎหมาย คณะกรรมการสิ่งแวดล้อมแห่งชาติ จึงได้มีมติในคราวการประชุมครั้งที่ ๒/๒๕๔๗ เมื่อวันที่ ๒๔ กุมภาพันธ์ ๒๕๔๗ ให้ปรับปรุงแก้ไขมาตรฐานคุณภาพอากาศในบรรยากาศโดยทั่วไป ดังต่อไปนี้

ข้อ ๑ ให้ยกเลิกความใน (๔) ของข้อ ๒ แห่งประกาศคณะกรรมการสิ่งแวดล้อมแห่งชาติ ฉบับที่ ๑๐ (พ.ศ. ๒๕๓๔) ออกตามความในพระราชบัญญัติส่งเสริมและรักษาคุณภาพสิ่งแวดล้อมแห่งชาติ พ.ศ. ๒๕๓๕ เรื่อง กำหนดมาตรฐานคุณภาพอากาศในบรรยากาศโดยทั่วไป และให้ใช้ความต่อไปนี้แทน

“(๔) ค่าเฉลี่ยของก๊าซซัลเฟอร์ไดออกไซด์ ในเวลา ๒๔ ชั่วโมง จะต้องไม่เกิน ๐.๑๒ ส่วนในล้านส่วน หรือไม่เกิน ๐.๓๐ มิลลิกรัมต่อลูกบาศก์เมตร และค่ามัธยฐานเลขคณิต (Arithmetic Mean) ในเวลา ๑ ปี จะต้องไม่เกิน ๐.๐๔ ส่วนในล้านส่วน หรือไม่เกิน ๐.๑๐ มิลลิกรัมต่อลูกบาศก์เมตร”

ข้อ ๒ ให้ยกเลิกความใน (๒) และ (๓) ของข้อ ๔ แห่งประกาศคณะกรรมการสิ่งแวดล้อมแห่งชาติ ฉบับที่ ๑๐ (พ.ศ. ๒๕๓๔) ออกตามความในพระราชบัญญัติส่งเสริมและรักษาคุณภาพสิ่งแวดล้อมแห่งชาติ พ.ศ. ๒๕๓๕ เรื่อง กำหนดมาตรฐานคุณภาพอากาศในบรรยากาศโดยทั่วไปและให้ใช้ความต่อไปนี้แทน

“(๒) ค่าเฉลี่ยของฝุ่นละอองขนาดไม่เกิน ๑๐ ไมครอน ในเวลา ๒๔ ชั่วโมง จะต้องไม่เกิน ๐.๑๒ มิลลิกรัมต่อลูกบาศก์เมตร และค่ามัธยฐานเลขคณิต (Arithmetic Mean) ในเวลา ๑ ปี จะต้องไม่เกิน ๐.๐๕ มิลลิกรัมต่อลูกบาศก์เมตร

(๓) ค่าเฉลี่ยของฝุ่นละอองรวมหรือฝุ่นละอองขนาดไม่เกิน ๑๐๐ ไมครอน ในเวลา ๒๔ ชั่วโมง จะต้องไม่เกิน ๐.๓๐ มิลลิกรัมต่อลูกบาศก์เมตร และค่ามัธยฐานเลขคณิต (Arithmetic Mean) ในเวลา ๑ ปี จะต้องไม่เกิน ๐.๑๐ มิลลิกรัมต่อลูกบาศก์เมตร”

ประกาศ ณ วันที่ ๕ สิงหาคม พ.ศ. ๒๕๔๗

ชาตุรงค์ ฉายแสง

รองนายกรัฐมนตรี

ปฏิบัติหน้าที่ประธานกรรมการสิ่งแวดล้อมแห่งชาติ

ประกาศกระทรวงทรัพยากรธรรมชาติและสิ่งแวดล้อม

เรื่อง กำหนดให้เหมืองหินเป็นแหล่งกำเนิดมลพิษที่จะต้องถูกควบคุม

ระดับเสียงและความสั่นสะเทือน

โดยที่ได้มีการปฏิรูประบบราชการโดยให้มีการจัดตั้งกระทรวงทรัพยากรธรรมชาติและสิ่งแวดล้อมขึ้นมา และให้โอนภารกิจของกระทรวงวิทยาศาสตร์ เทคโนโลยีและสิ่งแวดล้อม ในส่วนที่เกี่ยวข้องกับพระราชบัญญัติส่งเสริมและรักษาคุณภาพสิ่งแวดล้อมแห่งชาติ พ.ศ. ๒๕๓๕ ไปเป็นของกระทรวงทรัพยากรธรรมชาติและสิ่งแวดล้อม จึงเห็นสมควรแก้ไขปรับปรุงประกาศกระทรวงวิทยาศาสตร์ เทคโนโลยีและสิ่งแวดล้อม เรื่อง กำหนดให้เหมืองหินเป็นแหล่งกำเนิดมลพิษที่จะต้องถูกควบคุมระดับเสียงและความสั่นสะเทือน

อาศัยอำนาจตามความในมาตรา ๖๘ แห่งพระราชบัญญัติส่งเสริมและรักษาคุณภาพสิ่งแวดล้อมแห่งชาติ พ.ศ. ๒๕๓๕ แก้ไขโดยมาตรา ๑๑๔ แห่งพระราชกฤษฎีกาแก้ไขบทบัญญัติให้สอดคล้องกับการโอนอำนาจหน้าที่ของส่วนราชการ ให้เป็นไปตามพระราชบัญญัติปรับปรุงกระทรวง ทบวง กรม พ.ศ. ๒๕๔๕ พ.ศ. ๒๕๔๕ อันเป็นพระราชบัญญัติที่มีบทบัญญัติบางประการเกี่ยวกับการจำกัดสิทธิและเสรีภาพของบุคคล ซึ่งมาตรา ๒๘ ประกอบกับมาตรา ๓๕ มาตรา ๔๘ มาตรา ๕๐ และมาตรา ๕๑ ของรัฐธรรมนูญแห่งราชอาณาจักรไทยบัญญัติให้กระทำได้ โดยอาศัยอำนาจตามบทบัญญัติแห่งกฎหมาย รัฐมนตรีว่าการกระทรวงทรัพยากรธรรมชาติและสิ่งแวดล้อม โดยคำแนะนำของคณะกรรมการควบคุมมลพิษ จึงออกประกาศไว้ ดังต่อไปนี้

ข้อ ๑ ให้ยกเลิกประกาศกระทรวงวิทยาศาสตร์ เทคโนโลยีและสิ่งแวดล้อม เรื่อง กำหนดให้เหมืองหินเป็นแหล่งกำเนิดมลพิษที่จะต้องถูกควบคุมระดับเสียงและความสั่นสะเทือน ลงวันที่ ๒๓ พฤศจิกายน พ.ศ. ๒๕๓๘

ข้อ ๒ ในประกาศนี้

“เหมืองหิน” หมายความว่า กิจการระเบิดและข่อยหิน ตามกฎหมายว่าด้วยแร่หรือกิจการโรงงานเกี่ยวกับการไม่ บด หรือข่อยหิน ตามกฎหมายว่าด้วยโรงงาน

ข้อ ๓ ให้เหมืองหินเป็นแหล่งกำเนิดมลพิษที่จะต้องถูกควบคุมระดับเสียงและความสั่นสะเทือน

ข้อ ๔ ห้ามมิให้เจ้าของหรือผู้ครอบครองเหมืองหินก่อให้เกิดระดับเสียงและความสั่นสะเทือน

เกินกว่ามาตรฐานที่กำหนดไว้ในประกาศกระทรวงทรัพยากรธรรมชาติและสิ่งแวดล้อม เรื่อง กำหนดมาตรฐานควบคุมระดับเสียงและความสั่นสะเทือนจากการทำเหมืองหิน

ข้อ ๕ ประกาศนี้ให้ใช้บังคับนับตั้งแต่วันถัดจากวันประกาศในราชกิจจานุเบกษาเป็นต้นไป

ประกาศ ณ วันที่ ๗ พฤศจิกายน พ.ศ. ๒๕๔๘

ยงยุทธ ดิยะไพรัช

รัฐมนตรีว่าการกระทรวงทรัพยากรธรรมชาติและสิ่งแวดล้อม

ประกาศกระทรวงทรัพยากรธรรมชาติและสิ่งแวดล้อม

เรื่อง กำหนดมาตรฐานควบคุมระดับเสียงและความสั่นสะเทือนจากการทำเหมืองหิน

โดยที่ได้มีการปฏิรูประบบราชการ โดยให้มีการจัดตั้งกระทรวงทรัพยากรธรรมชาติและสิ่งแวดล้อมขึ้นมา และให้องค์การกึ่งของกระทรวงวิทยาศาสตร์ เทคโนโลยีและสิ่งแวดล้อม ในส่วนที่เกี่ยวข้องกับพระราชบัญญัติส่งเสริมและรักษาคุณภาพสิ่งแวดล้อมแห่งชาติ พ.ศ. ๒๕๓๕ ไปเป็นของกระทรวงทรัพยากรธรรมชาติและสิ่งแวดล้อม จึงเห็นสมควรแก้ไขปรับปรุงประกาศกระทรวงวิทยาศาสตร์ เทคโนโลยีและสิ่งแวดล้อม เรื่อง กำหนดมาตรฐานควบคุมระดับเสียงและความสั่นสะเทือนจากการทำเหมืองหิน

อาศัยอำนาจตามความในมาตรา ๕๕ แห่งพระราชบัญญัติส่งเสริมและรักษาคุณภาพสิ่งแวดล้อมแห่งชาติ พ.ศ. ๒๕๓๕ แก้ไขโดยมาตรา ๑๑๔ แห่งพระราชกฤษฎีกาแก้ไขบทบัญญัติให้สอดคล้องกับการโอนอำนาจหน้าที่ของส่วนราชการ ให้เป็นไปตามพระราชบัญญัติปรับปรุงกระทรวง ทบวง กรม พ.ศ. ๒๕๔๕ พ.ศ. ๒๕๔๕ อันเป็นพระราชบัญญัติที่มีบทบัญญัติบางประการเกี่ยวกับการจำกัดสิทธิและเสรีภาพของบุคคล ซึ่งมาตรา ๒๕ ประกอบกับมาตรา ๓๕ มาตรา ๔๘ มาตรา ๕๐ และมาตรา ๕๑ ของรัฐธรรมนูญแห่งราชอาณาจักรไทยบัญญัติให้กระทำได้ โดยอาศัยอำนาจตามบทบัญญัติแห่งกฎหมาย รัฐมนตรีว่าการกระทรวงทรัพยากรธรรมชาติและสิ่งแวดล้อม โดยคำแนะนำของคณะกรรมการควบคุมมลพิษ และโดยความเห็นชอบของคณะกรรมการสิ่งแวดล้อมแห่งชาติ จึงขอประกาศไว้ ดังต่อไปนี้

ข้อ ๑ ให้ยกเลิกประกาศกระทรวงวิทยาศาสตร์ เทคโนโลยีและสิ่งแวดล้อม เรื่อง กำหนดมาตรฐานควบคุมระดับเสียงและความสั่นสะเทือนจากการทำเหมืองหิน ลงวันที่ ๒๓ พฤศจิกายน พ.ศ. ๒๕๓๕

ข้อ ๒ ในประกาศนี้

“การทำเหมืองหิน” หมายความว่า การประกอบกิจการระเบิดและข่อยหิน ตามกฎหมายว่าด้วยแร่ หรือการประกอบกิจการโรงงานเกี่ยวกับการไม่ บด หรือข่อยหิน ตามกฎหมายว่าด้วยโรงงาน

“ค่าระดับเสียงสูงสุด” หมายความว่า ค่าระดับเสียงสูงสุดที่เกิดขึ้นในขณะใดขณะหนึ่งระหว่าง การตรวจวัดระดับเสียง โดยมีหน่วยเป็นเดซิเบลเอ หรือ dB (A)

“ค่าระดับเสียงเฉลี่ย ๘ ชั่วโมง” หมายความว่า ค่าระดับเสียงคงที่ที่มีพลังงานเทียบเท่าระดับเสียงที่เกิดขึ้นจริง มีระดับเสียงเปลี่ยนแปลงตามเวลาในช่วง ๘ ชั่วโมง (๘ hours A-weighted Equivalent Continuous Sound Level) ซึ่งเรียกโดยย่อว่า Leq ๘ hr โดยมีหน่วยเป็นเดซิเบลเอ หรือ dB (A)

“ค่าระดับเสียงเฉลี่ย ๒๔ ชั่วโมง” หมายความว่า ค่าระดับเสียงคงที่ที่มีพลังงานเทียบเท่าระดับเสียงที่เกิดขึ้นจริง ซึ่งมีระดับเสียงเปลี่ยนแปลงตามเวลาในช่วง ๒๔ ชั่วโมง (๒๔ hours A-weighted Equivalent Continuous Sound Level) ซึ่งเรียกโดยย่อว่า Leq ๒๔ hr โดยมีหน่วยเป็นเดซิเบลเอ หรือ dB (A)

“มาตรฐานระดับเสียง” หมายความว่า เครื่องวัดระดับเสียงตามมาตรฐาน ฉบับที่ ๖๕๑, ฉบับที่ ๘๐๔ หรือฉบับที่ ๖๑๖๒๒ ของคณะกรรมการระหว่างประเทศ ว่าด้วยเทคนิคไฟฟ้า ซึ่งเรียกโดยย่อว่า ไอ อี ซี (International Electrotechnical Commission, IEC) หรือเครื่องวัดระดับเสียงอื่นที่เทียบเท่ามาตรฐาน ฉบับที่ ๖๑๖๒๒

“มาตรฐานความสั่นสะเทือน” หมายความว่า เครื่องวัดความสั่นสะเทือนตามมาตรฐานองค์การระหว่างประเทศ ว่าด้วยมาตรฐาน (International Organization for Standardization) ที่ ISO ๔๘๖๖

ข้อ ๓ ให้กำหนดมาตรฐานควบคุมระดับเสียงจากการทำเหมืองหินไว้ ดังต่อไปนี้

(๑) ค่าระดับเสียงสูงสุด ไม่เกิน ๑๑๕ เดซิเบลเอ

(๒) ค่าระดับเสียงเฉลี่ย ๘ ชั่วโมง ไม่เกิน ๑๕ เดซิเบลเอ

(๓) ค่าระดับเสียงเฉลี่ย ๒๔ ชั่วโมง ไม่เกิน ๑๐ เดซิเบลเอ

ข้อ ๔ การตรวจวัดระดับเสียงจากการทำเหมืองหิน ให้ที่ตามขั้นตอน ดังต่อไปนี้

(๑) การตรวจวัดค่าระดับเสียงสูงสุด ให้ใช้มาตรฐานระดับเสียงตรวจวัดระดับเสียงเป็นค่า SPL (Sound Pressure Level) ในขณะระเบิดหิน

(๒) การตรวจวัดค่าระดับเสียงเฉลี่ย ๘ ชั่วโมง ให้ใช้มาตรฐานระดับเสียงตรวจวัดระดับเสียงอย่างต่อเนื่องตลอดเวลา ๘ ชั่วโมง ที่มีการไม่ บด และข่อยหิน

(๓) การตรวจวัดค่าระดับเสียงเฉลี่ย ๒๔ ชั่วโมง ให้ใช้มาตรฐานระดับเสียงตรวจวัดระดับเสียงอย่างต่อเนื่องตลอดเวลา ๒๔ ชั่วโมงใด ๆ

(๔) การตั้งไมโครโฟนของมาตรฐานระดับเสียงให้ตั้งในบริเวณขอบของเขตประธานบัตรหรือเขตประกอบการ หรือขอบด้านนอกของเขตกันชน (Buffer Zone) และในเขตที่มีการร้องเรียน ตามวิธีการที่องค์การระหว่างประเทศ ว่าด้วยมาตรฐาน (International Organization for Standardization) กำหนดไว้ตาม ISO Recommendation R ๑๕๕๖ ซึ่งมีรายละเอียดตามที่กำหนดไว้ในภาคผนวก ๑ ท้ายประกาศนี้

ข้อ ๕ การคำนวณค่าระดับเสียงจะต้องเป็นไปตามวิธีการที่องค์การระหว่างประเทศ ว่าด้วยมาตรฐาน (International Organization for Standardization) กำหนด ซึ่งมีรายละเอียดตามที่กำหนดไว้ในภาคผนวก ๒ ท้ายประกาศนี้

ข้อ ๖ ให้กำหนดมาตรฐานความถี่ขึ้นสะเทือนจากการทำเหมืองหินไว้ ดังต่อไปนี้

- (๑) ความถี่ ๑ เฮิรตซ์ ความเร็วของอนุภาคไม่เกิน ๔.๖ มิลลิเมตรต่อวินาที และการจัดไม่เกิน ๐.๑๕ มิลลิเมตร
- (๒) ความถี่ ๒ เฮิรตซ์ ความเร็วของอนุภาคไม่เกิน ๕.๔ มิลลิเมตรต่อวินาที และการจัดไม่เกิน ๐.๑๕ มิลลิเมตร
- (๓) ความถี่ ๓ เฮิรตซ์ ความเร็วของอนุภาคไม่เกิน ๑๒.๗ มิลลิเมตรต่อวินาที และการจัดไม่เกิน ๐.๖๗ มิลลิเมตร
- (๔) ความถี่ ๔ เฮิรตซ์ ความเร็วของอนุภาคไม่เกิน ๑๒.๗ มิลลิเมตรต่อวินาที และการจัดไม่เกิน ๐.๕๑ มิลลิเมตร
- (๕) ความถี่ ๕ เฮิรตซ์ ความเร็วของอนุภาคไม่เกิน ๑๒.๗ มิลลิเมตรต่อวินาที และการจัดไม่เกิน ๐.๔๐ มิลลิเมตร
- (๖) ความถี่ ๖ เฮิรตซ์ ความเร็วของอนุภาคไม่เกิน ๑๒.๗ มิลลิเมตรต่อวินาที และการจัดไม่เกิน ๐.๓๔ มิลลิเมตร
- (๗) ความถี่ ๗ เฮิรตซ์ ความเร็วของอนุภาคไม่เกิน ๑๒.๗ มิลลิเมตรต่อวินาที และการจัดไม่เกิน ๐.๒๘ มิลลิเมตร
- (๘) ความถี่ ๘ เฮิรตซ์ ความเร็วของอนุภาคไม่เกิน ๑๒.๗ มิลลิเมตรต่อวินาที และการจัดไม่เกิน ๐.๒๕ มิลลิเมตร
- (๙) ความถี่ ๙ เฮิรตซ์ ความเร็วของอนุภาคไม่เกิน ๑๒.๗ มิลลิเมตรต่อวินาที และการจัดไม่เกิน ๐.๒๓ มิลลิเมตร

- (๑๐) ความถี่ ๑๐ เฮิรตซ์ ความเร็วของอนุภาคไม่เกิน ๑๒.๗ มิลลิเมตรต่อวินาที และการจัดไม่เกิน ๐.๒๐ มิลลิเมตร
- (๑๑) ความถี่ ๑๑ เฮิรตซ์ ความเร็วของอนุภาคไม่เกิน ๑๓.๘ มิลลิเมตรต่อวินาที และการจัดไม่เกิน ๐.๒๐ มิลลิเมตร
- (๑๒) ความถี่ ๑๒ เฮิรตซ์ ความเร็วของอนุภาคไม่เกิน ๑๕.๑ มิลลิเมตรต่อวินาที และการจัดไม่เกิน ๐.๒๐ มิลลิเมตร
- (๑๓) ความถี่ ๑๓ เฮิรตซ์ ความเร็วของอนุภาคไม่เกิน ๑๖.๓ มิลลิเมตรต่อวินาที และการจัดไม่เกิน ๐.๒๐ มิลลิเมตร
- (๑๔) ความถี่ ๑๔ เฮิรตซ์ ความเร็วของอนุภาคไม่เกิน ๑๗.๖ มิลลิเมตรต่อวินาที และการจัดไม่เกิน ๐.๒๐ มิลลิเมตร
- (๑๕) ความถี่ ๑๕ เฮิรตซ์ ความเร็วของอนุภาคไม่เกิน ๑๘.๘ มิลลิเมตรต่อวินาที และการจัดไม่เกิน ๐.๒๐ มิลลิเมตร
- (๑๖) ความถี่ ๑๖ เฮิรตซ์ ความเร็วของอนุภาคไม่เกิน ๒๐.๑ มิลลิเมตรต่อวินาที และการจัดไม่เกิน ๐.๒๐ มิลลิเมตร
- (๑๗) ความถี่ ๑๗ เฮิรตซ์ ความเร็วของอนุภาคไม่เกิน ๒๑.๔ มิลลิเมตรต่อวินาที และการจัดไม่เกิน ๐.๒๐ มิลลิเมตร
- (๑๘) ความถี่ ๑๘ เฮิรตซ์ ความเร็วของอนุภาคไม่เกิน ๒๒.๖ มิลลิเมตรต่อวินาที และการจัดไม่เกิน ๐.๒๐ มิลลิเมตร
- (๑๙) ความถี่ ๑๙ เฮิรตซ์ ความเร็วของอนุภาคไม่เกิน ๒๓.๘ มิลลิเมตรต่อวินาที และการจัดไม่เกิน ๐.๒๐ มิลลิเมตร
- (๒๐) ความถี่ ๒๐ เฮิรตซ์ ความเร็วของอนุภาคไม่เกิน ๒๕.๑ มิลลิเมตรต่อวินาที และการจัดไม่เกิน ๐.๒๐ มิลลิเมตร
- (๒๑) ความถี่ ๒๑ เฮิรตซ์ ความเร็วของอนุภาคไม่เกิน ๒๖.๔ มิลลิเมตรต่อวินาที และการจัดไม่เกิน ๐.๒๐ มิลลิเมตร
- (๒๒) ความถี่ ๒๒ เฮิรตซ์ ความเร็วของอนุภาคไม่เกิน ๒๗.๖ มิลลิเมตรต่อวินาที และการจัดไม่เกิน ๐.๒๐ มิลลิเมตร

หน้า ๒๒		
เล่ม ๑๒๒ ตอนที่ ๑๒๕ ง	ราชกิจจานุเบกษา	๒๕ ธันวาคม ๒๕๔๘
(๒๓) ความถี่ ๒๓ เฮิรตซ์ ความเร็วของอนุภาคไม่เกิน ๒๘.๕ มิลลิเมตรต่อวินาที และการจัด ไม่เกิน ๐.๒๐ มิลลิเมตร		
(๒๔) ความถี่ ๒๔ เฮิรตซ์ ความเร็วของอนุภาคไม่เกิน ๓๐.๒ มิลลิเมตรต่อวินาที และการจัด ไม่เกิน ๐.๒๐ มิลลิเมตร		
(๒๕) ความถี่ ๒๕ เฮิรตซ์ ความเร็วของอนุภาคไม่เกิน ๓๓.๔ มิลลิเมตรต่อวินาที และการจัด ไม่เกิน ๐.๒๐ มิลลิเมตร		
(๒๖) ความถี่ ๒๖ เฮิรตซ์ ความเร็วของอนุภาคไม่เกิน ๓๒.๗ มิลลิเมตรต่อวินาที และการจัด ไม่เกิน ๐.๒๐ มิลลิเมตร		
(๒๗) ความถี่ ๒๗ เฮิรตซ์ ความเร็วของอนุภาคไม่เกิน ๓๓.๕ มิลลิเมตรต่อวินาที และการจัด ไม่เกิน ๐.๒๐ มิลลิเมตร		
(๒๘) ความถี่ ๒๘ เฮิรตซ์ ความเร็วของอนุภาคไม่เกิน ๓๕.๒ มิลลิเมตรต่อวินาที และการจัด ไม่เกิน ๐.๒๐ มิลลิเมตร		
(๒๙) ความถี่ ๒๙ เฮิรตซ์ ความเร็วของอนุภาคไม่เกิน ๓๖.๔ มิลลิเมตรต่อวินาที และการจัด ไม่เกิน ๐.๒๐ มิลลิเมตร		
(๓๐) ความถี่ ๓๐ เฮิรตซ์ ความเร็วของอนุภาคไม่เกิน ๓๗.๗ มิลลิเมตรต่อวินาที และการจัด ไม่เกิน ๐.๒๐ มิลลิเมตร		
(๓๑) ความถี่ ๓๑ เฮิรตซ์ ความเร็วของอนุภาคไม่เกิน ๓๙.๐ มิลลิเมตรต่อวินาที และการจัด ไม่เกิน ๐.๒๐ มิลลิเมตร		
(๓๒) ความถี่ ๓๒ เฮิรตซ์ ความเร็วของอนุภาคไม่เกิน ๔๐.๒ มิลลิเมตรต่อวินาที และการจัด ไม่เกิน ๐.๒๐ มิลลิเมตร		
(๓๓) ความถี่ ๓๓ เฮิรตซ์ ความเร็วของอนุภาคไม่เกิน ๔๑.๕ มิลลิเมตรต่อวินาที และการจัด ไม่เกิน ๐.๒๐ มิลลิเมตร		
(๓๔) ความถี่ ๓๔ เฮิรตซ์ ความเร็วของอนุภาคไม่เกิน ๔๒.๗ มิลลิเมตรต่อวินาที และการจัด ไม่เกิน ๐.๒๐ มิลลิเมตร		
(๓๕) ความถี่ ๓๕ เฮิรตซ์ ความเร็วของอนุภาคไม่เกิน ๔๔.๐ มิลลิเมตรต่อวินาที และการจัด ไม่เกิน ๐.๒๐ มิลลิเมตร		

หน้า ๒๓		
เล่ม ๑๒๒ ตอนที่ ๑๒๕ ง	ราชกิจจานุเบกษา	๒๕ ธันวาคม ๒๕๔๘
(๓๖) ความถี่ ๓๖ เฮิรตซ์ ความเร็วของอนุภาคไม่เกิน ๔๕.๒ มิลลิเมตรต่อวินาที และการจัด ไม่เกิน ๐.๒๐ มิลลิเมตร		
(๓๗) ความถี่ ๓๗ เฮิรตซ์ ความเร็วของอนุภาคไม่เกิน ๔๖.๕ มิลลิเมตรต่อวินาที และการจัด ไม่เกิน ๐.๒๐ มิลลิเมตร		
(๓๘) ความถี่ ๓๘ เฮิรตซ์ ความเร็วของอนุภาคไม่เกิน ๔๗.๘ มิลลิเมตรต่อวินาที และการจัด ไม่เกิน ๐.๒๐ มิลลิเมตร		
(๓๙) ความถี่ ๓๙ เฮิรตซ์ ความเร็วของอนุภาคไม่เกิน ๔๙.๐ มิลลิเมตรต่อวินาที และการจัด ไม่เกิน ๐.๒๐ มิลลิเมตร		
(๔๐) ความถี่ตั้งแต่ ๔๐ เฮิรตซ์ขึ้นไป ความเร็วของอนุภาคไม่เกิน ๕๐.๘ มิลลิเมตรต่อวินาที และการจัดไม่เกิน ๐.๒๐ มิลลิเมตร		
ข้อ ๖ การตรวจวัดระดับความสั่นสะเทือนจากการทำเหมืองหินให้ทำในบริเวณขอบของ เขตประทานบัตร หรือเขตประกอบการ หรือขอบด้านนอกของเขตกันชน (Buffer Zone) โดยใช้มาตรฐาน ความสั่นสะเทือนตามมาตรฐานองค์การระหว่างประเทศ ว่าด้วยมาตรฐาน (International Organization for Standardization) ที่ ISO ๔๘๖๖ โดยการตรวจวัดความสั่นสะเทือนให้เป็นไปตามมาตรฐาน DIN ๔๑๕๐ ซึ่งมีรายละเอียดตามที่กำหนดไว้ในภาคผนวก ๓ท้ายประกาศนี้		
ข้อ ๘ ประกาศนี้ให้ใช้บังคับนับตั้งแต่วันถัดจากวันที่ประกาศในราชกิจจานุเบกษาเป็นต้นไป		

ประกาศ ณ วันที่ ๗ พฤศจิกายน พ.ศ. ๒๕๔๘

ยงยุทธ ดิยะไพรัช

รัฐมนตรีว่าการกระทรวงทรัพยากรธรรมชาติและสิ่งแวดล้อม

ภาคผนวก ๑

ท้าย

ประกาศกระทรวงทรัพยากรธรรมชาติและสิ่งแวดล้อม
เรื่อง กำหนดมาตรฐานควบคุมระดับเสียงและความสั่นสะเทือนจากการทำเหมืองหิน

วิธีการตรวจวัดระดับเสียง

๑. การวัดระดับเสียงบริเวณภายนอกอาคาร (Outdoor Measurement)
การติดตั้งไมโครโฟนของมาตรระดับเสียงควรห่างจากกำแพง สิ่งปลูกสร้างหรือวัสดุ
ที่ทำให้เกิดการสะท้อนเสียงอย่างน้อย ๓.๕ เมตร และสูงจากพื้น ๑.๒ – ๑.๕ เมตร
๒. การตรวจวัดระดับเสียงบริเวณภายในอาคาร (Indoor Measurement)
การติดตั้งไมโครโฟนของมาตรระดับเสียงควรห่างจากกำแพงอย่างน้อย ๑ เมตร และ
ประมาณ ๑.๕ เมตร จากหน้าต่าง และให้สูงจากพื้น ๑.๒ – ๑.๕ เมตร

ภาคผนวก ๒

ท้าย

ประกาศกระทรวงทรัพยากรธรรมชาติและสิ่งแวดล้อม
เรื่อง กำหนดมาตรฐานควบคุมระดับเสียงและความสั่นสะเทือนจากการทำเหมืองหิน

การคำนวณค่าระดับเสียงเฉลี่ย (Equivalent Sound Level, L_{eq})

สามารถคำนวณได้ตามสมการ

$$L_{eq} = 10 \log \left[\frac{1}{1000} \sum_{i=1}^n 10^{0.1 L_{Ai}} \right]$$

เมื่อ L_{Ai} = ค่าระดับเสียงในหน่วยเดซิเบลเอ ในช่วงเวลาที่ i

t_i = ช่วงเวลาที่ทำการตรวจวัดระดับเสียงช่วงที่ i คิดเป็นร้อยละ
ของเวลาที่ทำการตรวจวัดทั้งหมด

$$= (t_i \times 100) / T$$

โดยที่ t_i = ช่วงเวลาที่ทำการตรวจวัดที่ i คิดเป็นชั่วโมง

$$T = \text{ช่วงเวลาที่ทำการตรวจวัดทั้งหมด} = \sum t_i$$

เมื่อหาค่าระดับเสียงเฉลี่ยทุกชั่วโมงได้ จะหาค่าระดับเสียงเฉลี่ยในช่วงเวลา T ชั่วโมง

ซึ่งสามารถคำนวณได้จากสมการ

$$L_{eq(T)} = 10 \log \left[\frac{1}{T} \sum_{i=1}^n 10^{0.1 L_{eqi}} \right]$$

โดยที่ $L_{eq(T)}$ = ค่าระดับเสียงต่อเนื่องในช่วงเวลา T ชั่วโมง

L_{eqi} = ค่าเฉลี่ยระดับเสียงต่อเนื่อง ๑ ชั่วโมง ในช่วงเวลาที่ i

- ๒ -

ในกรณีที่ T = ๒๔ ชั่วโมง

$$L_{eq}(24) = 10 \log \left[\frac{1}{24} \sum_{i=1}^n 10^{0.1 L_{eqi}} \right]$$

ในกรณีที่ T = ๘ ชั่วโมง

$$L_{eq}(8) = 10 \log \left[\frac{1}{8} \sum_{i=1}^n 10^{0.1 L_{eqi}} \right]$$

ภาคผนวก ๓

ท้าย

ประกาศกระทรวงทรัพยากรธรรมชาติและสิ่งแวดล้อม

เรื่อง กำหนดมาตรฐานควบคุมระดับเสียงและความสั่นสะเทือนจากการทำเหมืองหิน

วิธีการตรวจวัดความสั่นสะเทือน (DIN ๔๑๕๐)

๑. การติดตั้งหัววัดความสั่นสะเทือนบนพื้นดิน ให้ใช้อุปกรณ์หรือวัสดุอื่นใดมาทำ

การ

ยึดหรือติดตั้งหัววัดความสั่นสะเทือนให้มั่นคง โดยต้องทำให้หัววัดความสั่นสะเทือนไม่สามารถขยับเคลื่อนไหวจากตำแหน่งที่ติดตั้งในขณะที่ทำการตรวจวัดได้

๒. การติดตั้งหัววัดความสั่นสะเทือนบนฐานคอนกรีตด้านนอกสิ่งก่อสร้าง ให้ทำการตรวจวัดที่บริเวณฐานคอนกรีตที่อยู่ระดับเดียวกับพื้นดิน หรือฐานคอนกรีตที่มีความสูงจากพื้นดินไม่เกิน ๐.๕ เมตร โดยให้ทำการยึดหรือติดตั้งหัววัดความสั่นสะเทือนให้มั่นคง

ภาคผนวกท้ายเหมือง/สท



ประกาศคณะกรรมการสิ่งแวดล้อมแห่งชาติ

ฉบับที่ ๘ (พ.ศ. ๒๕๓๓)

ออกตามความในพระราชบัญญัติส่งเสริมและรักษาคุณภาพสิ่งแวดล้อมแห่งชาติ

พ.ศ. ๒๕๓๕

เรื่อง กำหนดมาตรฐานคุณภาพน้ำในแหล่งน้ำผิวดิน

อาศัยอำนาจตามความในมาตรา ๓๒ (๑) แห่งพระราชบัญญัติส่งเสริมและรักษาคุณภาพสิ่งแวดล้อมแห่งชาติ พ.ศ. ๒๕๓๕ คณะกรรมการสิ่งแวดล้อมแห่งชาติประกาศกำหนดมาตรฐานคุณภาพน้ำในแหล่งน้ำผิวดิน ไว้ดังต่อไปนี้

หมวด ๑

บททั่วไป

ข้อ ๑ ในประกาศนี้

“แหล่งน้ำผิวดิน” หมายถึง แม่น้ำ ลำคลอง หนอง บึง ทะเลสาบ อ่างเก็บน้ำ และแหล่งน้ำสาธารณะอื่นๆ ที่อยู่ภายในพื้นแผ่นดิน ซึ่งหมายความรวมถึงแหล่งน้ำสาธารณะที่อยู่ภายในดินแผ่นดินบนเกาะด้วย แต่ไม่รวมถึงน้ำบาดาล และในกรณีแหล่งน้ำนั้นอยู่ติดกับทะเล ให้หมายความถึงแหล่งน้ำที่อยู่ภายในปากแม่น้ำหรือปากทะเลสาบ ปากแม่น้ำและปากทะเลสาบให้ถือแนวเขตตามที่กรมเจ้าท่ากำหนด

๒๓๔

หมวด ๒

ประเภทและมาตรฐานคุณภาพน้ำในแหล่งน้ำผิวดิน

ข้อ ๒ ให้แบ่งแหล่งน้ำผิวดินออกเป็น ๕ ประเภทคือ แหล่งน้ำประเภทที่ ๑ แหล่งน้ำประเภทที่ ๒ แหล่งน้ำประเภทที่ ๓ แหล่งน้ำประเภทที่ ๔ และแหล่งน้ำประเภทที่ ๕

(๑) แหล่งน้ำประเภทที่ ๑ ได้แก่ แหล่งน้ำที่คุณภาพน้ำมีสภาพตามธรรมชาติโดยปราศจากน้ำทิ้งจากกิจกรรมทุกประเภทและสามารถเป็นประโยชน์เพื่อ

(ก) การอุปโภคและบริโภคโดยต้องผ่านการฆ่าเชื้อโรคตามปกติก่อน

(ข) การขยายพันธุ์ตามธรรมชาติของสิ่งมีชีวิตระดับพื้นฐาน

(ค) การอนุรักษ์ระบบนิเวศน์ของแหล่งน้ำ

(๒) แหล่งน้ำประเภทที่ ๒ ได้แก่ แหล่งน้ำที่ได้รับน้ำทิ้งจากกิจกรรมบางประเภทและสามารถเป็นประโยชน์เพื่อ

(ก) การอุปโภคและบริโภคโดยต้องผ่านการฆ่าเชื้อโรคตามปกติและผ่านกระบวนการปรับปรุงคุณภาพน้ำทั่วไปก่อน

(ข) การอนุรักษ์สัตว์น้ำ

(ค) การประมง

(ง) การว่ายน้ำและกีฬาทางน้ำ

(๓) แหล่งน้ำประเภทที่ ๓ ได้แก่ แหล่งน้ำที่ได้รับน้ำทิ้งจากกิจกรรมบางประเภทและสามารถเป็นประโยชน์เพื่อ

(ก) การอุปโภคและบริโภคโดยต้องผ่านการฆ่าเชื้อโรคตามปกติและผ่านกระบวนการปรับปรุงคุณภาพน้ำทั่วไปก่อน

(ข) การเกษตร

(๔) แหล่งน้ำประเภทที่ ๔ ได้แก่ แหล่งน้ำที่ได้รับน้ำทิ้งจากกิจกรรมบางประเภทและสามารถเป็นประโยชน์เพื่อ

(ก) การอุปโภคและบริโภคโดยต้องผ่านการฆ่าเชื้อโรคตามปกติและผ่านกระบวนการปรับปรุงคุณภาพน้ำเป็นพิเศษก่อน

(ข) การอุตสาหกรรม

๒๓๕

(๕) แหล่งน้ำประเภทที่ ๕ ได้แก่ แหล่งน้ำที่ได้รับน้ำจากกิจกรรมบางประเภท และสามารถเป็นประโยชน์เพื่อการคมนาคม

ข้อ ๓ คุณภาพน้ำในแหล่งน้ำประเภทที่ ๑ ต้องมีสภาพตามธรรมชาติ และสามารถ
ใช้ประโยชน์ได้ตามข้อ ๒ (๑)

ข้อ ๔ คุณภาพน้ำในแหล่งน้ำประเภทที่ ๒ ต้องมีมาตรฐานดังต่อไปนี้
(๑) ไม่มีวัตถุหรือสิ่งของที่เกิดจากการกระทำของมนุษย์ซึ่งจะทำให้ สี กลิ่น
และรสของน้ำเปลี่ยนไปตามธรรมชาติ

(๒) อุณหภูมิ (Temperature) ไม่สูงกว่าอุณหภูมิตามธรรมชาติเกิน ๓
องศาเซลเซียส

(๓) ความเป็นกรดและด่าง (pH) มีค่าระหว่าง ๕.๐-๘.๐
(๔) ออกซิเจนละลาย (DO) มีค่าไม่น้อยกว่า ๖.๐ มิลลิกรัมต่อลิตร
(๕) บีโอดี (BOD) มีค่าไม่เกินกว่า ๑.๕ มิลลิกรัมต่อลิตร
(๖) แบคทีเรียกลุ่มโคลิฟอร์มทั้งหมด (Total Coliform Bacteria) มีค่าไม่
เกินกว่า ๕,๐๐๐ เอ็ม.พี.เอ็น. ต่อ ๑๐๐ มิลลิลิตร

(๗) แบคทีเรียกลุ่มฟีคอลโคลิฟอร์ม (Fecal Coliform Bacteria) มีค่าไม่
เกินกว่า ๑,๐๐๐ เอ็ม.พี.เอ็น. ต่อ ๑๐๐ มิลลิลิตร

(๘) ไนเตรด (NO₃) ในหน่วยไนโตรเจน มีค่าไม่เกินกว่า ๕.๐ มิลลิกรัม
ต่อลิตร

(๙) แอมโมเนีย (NH₃) ในหน่วยไนโตรเจน มีค่าไม่เกินกว่า ๐.๕ มิลลิกรัม
ต่อลิตร

(๑๐) ฟีนอล (Phenols) มีค่าไม่เกินกว่า ๐.๐๐๕ มิลลิกรัมต่อลิตร
(๑๑) ทองแดง (Cu) มีค่าไม่เกินกว่า ๐.๑ มิลลิกรัมต่อลิตร
(๑๒) นิกเกิล (Ni) มีค่าไม่เกินกว่า ๐.๑ มิลลิกรัมต่อลิตร
(๑๓) แมงกานีส (Mn) มีค่าไม่เกินกว่า ๑.๐ มิลลิกรัมต่อลิตร
(๑๔) สังกะสี (Zn) มีค่าไม่เกินกว่า ๑.๐ มิลลิกรัมต่อลิตร
(๑๕) แคดเมียม (Cd) ในน้ำที่มีความกระด้างในรูปของ CaCO₃ ไม่เกินกว่า
๑๐๐ มิลลิกรัมต่อลิตร มีค่าไม่เกินกว่า ๐.๐๐๕ มิลลิกรัมต่อลิตร และในน้ำที่มีความกระด้าง
ในรูปของ CaCO₃ เกินกว่า ๑๐๐ มิลลิกรัมต่อลิตร มีค่าไม่เกินกว่า ๐.๐๕ มิลลิกรัมต่อลิตร

๒๓๖

(๑๖) โครเมียมชนิดเฮกซะวาเลนต์ (Cr Hexavalent) มีค่าไม่เกินกว่า ๐.๐๕
มิลลิกรัมต่อลิตร

(๑๗) ตะกั่ว (Pb) มีค่าไม่เกิน ๐.๐๕ มิลลิกรัมต่อลิตร
(๑๘)ปรอททั้งหมด (Total Hg) มีค่าไม่เกินกว่า ๐.๐๐๒ มิลลิกรัมต่อลิตร
(๑๙) สารหนู (As) มีค่าไม่เกินกว่า ๐.๐๑ มิลลิกรัมต่อลิตร
(๒๐) ไซยาไนด์ (Cyanide) มีค่าไม่เกินกว่า ๐.๐๐๕ มิลลิกรัมต่อลิตร
(๒๑) กัมมันตภาพรังสี (Radioactivity) มีค่ารังสีแอลฟา (Alpha) ไม่เกินกว่า
๐.๑ เบกเคอเรลต่อลิตร และรังสีเบตา (Beta) ไม่เกินกว่า ๑.๐ เบกเคอเรลต่อลิตร
(๒๒) สารฆ่าศัตรูพืชและสัตว์ชนิดที่มีคลอรีนทั้งหมด (Total Organochlorine
Pesticides) มีค่าไม่เกินกว่า ๐.๐๕ มิลลิกรัมต่อลิตร

(๒๓) ดีดีที (DDT) มีค่าไม่เกินกว่า ๑.๐ ไมโครกรัมต่อลิตร
(๒๔) บีเอชซีชนิดแอลฟา (Alpha-BHC) มีค่าไม่เกินกว่า ๐.๐๒
ไมโครกรัมต่อลิตร

(๒๕) ดิลดริน (Dieldrin) มีค่าไม่เกินกว่า ๐.๑ ไมโครกรัมต่อลิตร
(๒๖) อัลดริน (Aldrin) มีค่าไม่เกินกว่า ๐.๑ ไมโครกรัมต่อลิตร
(๒๗) เฮปตาคลอร์ (Heptachlor) และเฮปตาคลอร์อีพอกไซด์
(Heptachlorepoxyde) มีค่าไม่เกินกว่า ๐.๒ ไมโครกรัมต่อลิตร

(๒๘) เอนดริน (Endrin) ไม่สามารถตรวจพบได้ตามวิธีการตรวจสอบที่กำหนด

ข้อ ๕ คุณภาพน้ำในแหล่งน้ำประเภทที่ ๓ ต้องมีมาตรฐานตาม ข้อ ๔ เว้นแต่
(๑) ออกซิเจนละลาย มีค่าไม่น้อยกว่า ๔.๐ มิลลิกรัมต่อลิตร
(๒) บีโอดี มีค่าไม่เกินกว่า ๒.๐ มิลลิกรัมต่อลิตร
(๓) แบคทีเรียกลุ่มโคลิฟอร์มทั้งหมด มีค่าไม่เกินกว่า ๒๐,๐๐๐ เอ็ม.พี.เอ็น.
ต่อ ๑๐๐ มิลลิลิตร

(๔) แบคทีเรียกลุ่มฟีคอลโคลิฟอร์ม มีค่าไม่เกินกว่า ๔,๐๐๐ เอ็ม.พี.เอ็น.
ต่อ ๑๐๐ มิลลิลิตร

ข้อ ๖ คุณภาพน้ำในแหล่งน้ำประเภทที่ ๔ ต้องมีมาตรฐานตามข้อ ๔ (๑) ถึง (๕)
และ (๘) ถึง (๒๘) เว้นแต่
(๑) ออกซิเจนละลาย มีค่าไม่น้อยกว่า ๒.๐ มิลลิกรัมต่อลิตร

๒๓๗

(๒) บีโอดี มีค่าไม่เกินกว่า ๔.๐ มิลลิกรัมต่อลิตร

ข้อ ๗ คุณภาพน้ำในแหล่งน้ำประเภทที่ ๕ ต้องมีมาตรฐานต่ำกว่าคุณภาพน้ำ ในแหล่งน้ำประเภทที่ ๔

ข้อ ๘ การกำหนดให้แหล่งน้ำผิวดินแหล่งใดแหล่งหนึ่งเป็นประเภทใดตามข้อ ๒ ให้เป็นไปตามที่กรมควบคุมมลพิษประกาศในราชกิจจานุเบกษา

หมวด ๓

วิธีการเก็บตัวอย่างและตรวจสอบคุณภาพน้ำในแหล่งน้ำผิวดิน

ข้อ ๙ การเก็บตัวอย่างน้ำเพื่อตรวจสอบคุณภาพตามข้อ ๓ ถึง ข้อ ๗ ให้ใช้วิธีการดังต่อไปนี้

(๑) แหล่งน้ำไหล ซึ่งได้แก่ แม่น้ำ ลำคลอง เป็นต้น ให้เก็บที่จุดกึ่งกลางความกว้างของแหล่งน้ำที่ระดับกึ่งกลางความลึก ณ จุดตรวจสอบ เว้นแต่แบคทีเรียกลุ่มโคลิฟอร์มทั้งหมดและแบคทีเรียกลุ่มฟิคอลโคลิฟอร์ม ให้เก็บที่ระดับความลึก ๓๐ เซนติเมตร ณ จุดตรวจสอบ

(๒) แหล่งน้ำนิ่ง ซึ่งได้แก่ ทะเลสาบ หนอง บึง อ่างเก็บน้ำ เป็นต้น ให้เก็บที่ระดับความลึก ๑ เมตร ณ จุดตรวจสอบสำหรับแหล่งน้ำที่มีความลึกเกินกว่า ๒ เมตร และให้เก็บที่จุดกึ่งกลางความลึก ณ จุดตรวจสอบสำหรับแหล่งน้ำที่มีความลึกไม่เกิน ๒ เมตร เว้นแต่แบคทีเรียกลุ่มโคลิฟอร์มทั้งหมดและแบคทีเรียกลุ่มฟิคอลโคลิฟอร์ม ให้เก็บที่ระดับความลึก ๓๐ เซนติเมตร ณ จุดตรวจสอบ

จุดตรวจสอบตาม (๑) และ (๒) ของแหล่งน้ำที่กำหนดตามข้อ ๘ ให้เป็นไปตามที่กรมควบคุมมลพิษกำหนด

ข้อ ๑๐ การตรวจสอบคุณภาพน้ำตามข้อ ๓ ถึงข้อ ๗ ให้ใช้วิธีการดังต่อไปนี้

(๑) การตรวจสอบอุณหภูมิ ให้ใช้เครื่องวัดอุณหภูมิ (Thermometer) วัดขณะทำการเก็บตัวอย่างน้ำ

(๒) การตรวจสอบค่าความเป็นกรดและด่าง ให้ใช้เครื่องวัดความเป็นกรดและด่างของน้ำ (pH meter) ตามวิธีการหาค่าแบบอิเล็กโตรเมตริก (Electrometric)

(๓) การตรวจสอบค่าออกซิเจนละลาย ให้ใช้วิธีอะไซด์โมดิฟิเคชัน (Azide Modification)

๒๓๘

(๔) การตรวจสอบค่าบีโอดี ให้ใช้วิธีอะไซด์โมดิฟิเคชัน (Azide Modification) ที่อุณหภูมิ ๒๐ องศาเซลเซียส เป็นเวลา ๕ วันติดต่อกัน

(๕) การตรวจสอบค่าแบคทีเรียกลุ่มโคลิฟอร์มทั้งหมดและค่าแบคทีเรียกลุ่มฟิคอลโคลิฟอร์ม ให้ใช้วิธีมัลติเทสต์ ทิวบ์ เฟอว์เมนเตชัน เทคนิค (Multiple Tube Fermentation Technique)

(๖) การตรวจสอบค่าไนเตรดในหน่วยไนโตรเจน ให้ใช้วิธีแคดเมียมรีดักชัน (Cadmium Reduction)

(๗) การตรวจสอบค่าแอมโมเนียในหน่วยไนโตรเจน ให้ใช้วิธีดิสทิลเลชัน เนสเลอร์ไรเซชัน (Distillation Nesslerization)

(๘) การตรวจสอบค่าฟีนอล ให้ใช้วิธีดิสทิลเลชัน ๔ - อะมิโนแอนติไพรีน (Distillation, 4-Amino antipyrine)

(๙) การตรวจสอบค่าทองแดง นิกเกิล แมงกานีส สังกะสี แคดเมียม โครเมียมชนิดเฮกซะวาเลนต์ และตะกั่ว ให้ใช้วิธีอะตอมมิก แอ็บซอร์ปชัน ไดเรกต์ แอสไพเรชัน (Atomic Absorption - Direct Aspiration)

(๑๐) การตรวจสอบค่าปรอททั้งหมด ให้ใช้วิธีอะตอมมิก แอ็บซอร์ปชัน คอลด์ เวปอร์ เทคนิค (Atomic Absorption-Cold Vapour Technique)

(๑๑) การตรวจสอบค่าสารหนู ให้ใช้วิธีอะตอมมิก แอ็บซอร์ปชัน แก๊สไฮไดรด์ (Atomic Absorption - Gaseous Hydride)

(๑๒) การตรวจสอบค่าไซยาไนด์ ให้ใช้วิธีไพริดีน บาร์บิทูริก แอซิด (Pyridine - Barbituric Acid)

(๑๓) การตรวจสอบค่าแก๊สมันตมเพรงส์ ให้ใช้วิธีโลว์ แบ็กกราวนด์ พร็อพอร์ชันนอล เคาน์เตอร์ (Low Background Proportional Counter)

(๑๔) การตรวจสอบค่าสารฆ่าศัตรูพืชและสัตว์ชนิดที่มีคลอรีนทั้งหมด ดีดีที บีเอชซีชนิดแอลฟา ดีลดริน อัลดริน เฮปตาคลอร์อีพอกไซด์ และเอนดริน ให้ใช้วิธีแก๊ส - โครมาโตกราฟี (Gas - Chromatography)

ข้อ ๑๑ การตรวจสอบค่าออกซิเจนละลายให้ใช้ค่าเปอร์เซ็นต์ไทล์ที่ ๒๐ (20th Percentile Value) ส่วนการตรวจสอบค่าบีโอดี แบคทีเรียกลุ่มโคลิฟอร์มทั้งหมด และแบคทีเรียกลุ่มฟิคอลโคลิฟอร์ม ให้ใช้ค่าเปอร์เซ็นต์ไทล์ที่ ๘๐ โดยจำนวนและระยะเวลาสำหรับการเก็บตัวอย่างน้ำดังกล่าว ให้เป็นไปตามที่กรมควบคุมมลพิษกำหนด

๒๓๙

ข้อ ๑๒ การเก็บตัวอย่างน้ำตามข้อ ๙ และการตรวจสอบคุณภาพน้ำตามข้อ ๑๐ จะต้องเป็นไปตามวิธีการมาตรฐานสำหรับการวิเคราะห์น้ำและน้ำเสีย (Standard Methods for Examination of Water and Wastewater) ซึ่ง American Public Health Association และ American Water Works Association กับ Water Pollution Control Federation ของสหรัฐอเมริกา ร่วมกันกำหนดไว้ด้วย

ประกาศ ณ วันที่ ๒๐ มกราคม พ.ศ. ๒๕๓๑
ชวน หลีกภัย
นายกรัฐมนตรี
ประธานคณะกรรมการสิ่งแวดล้อมแห่งชาติ

(ประกาศในราชกิจจานุเบกษา เล่ม ๑๑๑ ตอนที่ ๑๖ ง วันที่ ๒๔ กุมภาพันธ์ ๒๕๓๑)

ประกาศกระทรวงทรัพยากรธรรมชาติและสิ่งแวดล้อม

เรื่อง กำหนดหลักเกณฑ์และมาตรการในทางวิชาการสำหรับการป้องกัน
ด้านสาธารณสุขและการป้องกันในเรื่องสิ่งแวดล้อมเป็นพิษ

พ.ศ. ๒๕๕๑

ด้วยปัจจุบัน กรมทรัพยากรน้ำบาดาล ได้ส่งเสริมและพัฒนาความรู้ความสามารถของช่างเจาะ
น้ำบาดาลทั้งของรัฐและเอกชน ให้มีประสิทธิภาพเพียงพอด้านวิชาการน้ำบาดาล จึงสมควรปรับปรุง
หลักเกณฑ์การเลือกใช้น้ำบาดาลให้เหมาะสมและสอดคล้องกับสถานการณ์ในปัจจุบัน ฉะนั้น
อาศัยอำนาจตามความในมาตรา ๖ (๑) แห่งพระราชบัญญัติน้ำบาดาล พ.ศ. ๒๕๒๐ รัฐมนตรีว่าการ
กระทรวงทรัพยากรธรรมชาติและสิ่งแวดล้อม โดยคำแนะนำของคณะกรรมการน้ำบาดาล
ออกประกาศกำหนดหลักเกณฑ์และมาตรการในทางวิชาการสำหรับการป้องกันด้านสาธารณสุข
และการป้องกันในเรื่องสิ่งแวดล้อมเป็นพิษไว้ ดังต่อไปนี้

ข้อ ๑ ให้ยกเลิกประกาศกระทรวงอุตสาหกรรม ฉบับที่ ๑๒ (พ.ศ. ๒๕๔๒) ออกตาม
ความในพระราชบัญญัติน้ำบาดาล พ.ศ. ๒๕๒๐

ข้อ ๒ การป้องกันน้ำภายนอกไหลลงบ่อน้ำบาดาล

(๑) บ่อน้ำบาดาลทุกบ่อ ต้องมีกั้นข้างบ่อตั้งแต่ตอนบนสุดนับจากผิวดินลึกลงไปไม่น้อยกว่า
๖ เมตร ด้วยซีเมนต์ล้วนหรือซีเมนต์ผสมทราย เพื่อป้องกันมิให้น้ำภายนอกไหลซึมลงข้างบ่อ

(๒) ในกรณีที่บ่อน้ำบาดาลอยู่ในที่ลุ่มหรืออยู่ต่ำกว่าบริเวณข้างเคียงจะต้องปรับบริเวณที่ตั้งบ่อ
ให้สูงกว่าบริเวณข้างเคียงเพื่อป้องกันมิให้น้ำจากภายนอกไหลเข้ามาในบริเวณที่ตั้งบ่อ

(๓) ในกรณีที่บ่อน้ำบาดาลติดตั้งเครื่องสูบน้ำไฟฟ้า ต้องทำลานคอนกรีตเป็นชานบ่อรอบปากบ่อ
น้ำบาดาลหนาไม่น้อยกว่า ๑๕ เซนติเมตร ครอบคลุมพื้นที่ไม่น้อยกว่า ๑ ตารางเมตร ส่วนในกรณีที่บ่อ
น้ำบาดาลติดตั้งเครื่องสูบน้ำมือโยก ต้องทำลานคอนกรีตเป็นชานบ่อรอบปากบ่อน้ำบาดาลหนา
ไม่น้อยกว่า ๑๕ เซนติเมตร ครอบคลุมพื้นที่ไม่น้อยกว่า ๔ ตารางเมตร และรอบชานบ่อจะต้องมีทางระบายน้ำ
ออกจากบริเวณบ่อ

(๔) ในกรณีที่จะระงับการใช้บ่อน้ำบาดาลชั่วคราวโดยการถอดถอนเครื่องสูบน้ำออกไป
จะต้องปิดปากบ่อให้แน่นหนา เพื่อป้องกันมิให้สิ่งหนึ่งสิ่งใดตกลงไปในบ่อ

ข้อ ๓ คุณภาพของน้ำบาดาลที่จะใช้บริโภคได้

(๑) น้ำบาดาลที่จะใช้บริโภคต้องเป็นน้ำที่ได้ผ่านการวิเคราะห์คุณสมบัติจากกรมทรัพยากร
น้ำบาดาลหรือส่วนราชการอื่น หรือองค์การของรัฐที่มีหน้าที่เกี่ยวกับการวิเคราะห์คุณสมบัติของน้ำ
หรือสถาบันอื่นที่ได้รับการรับรองคุณภาพมาตรฐาน มอก. 1300 - 2537 (ISO / IEC Guide 25) หรือ
สถาบันที่กรมทรัพยากรน้ำบาดาลให้ความเห็นชอบตามหลักเกณฑ์ วิธีการ และเงื่อนไขที่
กรมทรัพยากรน้ำบาดาลกำหนด

(๒) น้ำบาดาลที่จะใช้บริโภค ต้องเป็นน้ำบาดาลที่มีคุณสมบัติทางกายภาพ และคุณสมบัติ
ทางเคมีไม่เกินเกณฑ์อนุโลมสูงสุดตามที่กำหนดไว้ในมาตรฐานน้ำบาดาลที่จะใช้บริโภคได้ ท้ายประกาศนี้

(๓) ในท้องที่ที่กรมทรัพยากรน้ำบาดาลกำหนด ต้องทำการวิเคราะห์หาคุณสมบัติที่เป็นพิษ
โดยให้มีปริมาณไม่เกินเกณฑ์อนุโลมสูงสุดตามที่กำหนดไว้ในมาตรฐานน้ำบาดาล ที่จะใช้บริโภคได้
ท้ายประกาศนี้

(๔) ในกรณีที่มีความจำเป็นกรมทรัพยากรน้ำบาดาล อาจสั่งให้วิเคราะห์คุณสมบัติทาง
แบคทีเรีย/แบคทีเรียก็ได้ โดยต้องมีคุณสมบัติทางแบคทีเรีย/แบคทีเรีย ไม่เกินเกณฑ์ที่กำหนดที่เหมาะสม
ตามที่กำหนดไว้ท้ายประกาศนี้

ข้อ ๔ การฆ่าจุลินทรีย์ในบ่อน้ำบาดาล

(๑) หลังการเจาะน้ำบาดาล หรือหลังการติดตั้งเครื่องสูบน้ำบาดาล หรือหลังการซ่อม
ส่วนประกอบของเครื่องสูบน้ำบาดาลที่อยู่ในบ่อน้ำบาดาล ต้องทำการฆ่าจุลินทรีย์ในบ่อน้ำบาดาล
ที่จะใช้น้ำเพื่อการอุปโภคบริโภค

(๒) การฆ่าเชื้อจุลินทรีย์ในบ่อน้ำบาดาลให้กระทำโดยการกวนน้ำในบ่อน้ำบาดาล โดยใช้
ปูนคลอรีน หรือโซเดียมคลอรีน เป็นตัวฆ่าเชื้อจุลินทรีย์ โดยให้มีทวนเข้มข้นของคลอรีนไม่น้อยกว่า
๕๐ มิลลิกรัมต่อลิตร

(๓) ภายหลังจากการกวนน้ำในบ่อน้ำบาดาลตาม (๒) ต้องปล่อยทิ้งไว้ไม่น้อยกว่า ๑๒ ชั่วโมง
แล้วสูบน้ำในบ่อน้ำบาดาลออกทิ้งจนหมดกลั่นคลอรีน

ข้อ ๕ เครื่องสูบน้ำบาดาล

(๑) ต้องล้างอุปกรณ์หรือชิ้นส่วนของเครื่องสูบน้ำให้สะอาดก่อนใส่ลงไปในบ่อน้ำบาดาล

(๒) ในการติดตั้งเครื่องสูบน้ำทุกชนิด จะต้องอุดช่องที่ปากบ่อน้ำบาดาลระหว่างเครื่องสูบน้ำกับตัวบ่อน้ำบาดาลให้แน่น เพื่อป้องกันมิให้น้ำ หรือมลสารอื่นใดจากภายนอกเข้าไปในบ่อน้ำบาดาลได้

ข้อ ๖ การเลิกใช้น้ำบาดาล

(๑) บ่อน้ำบาดาลที่เลิกใช้แล้ว ต้องอุดกลบด้วยซีเมนต์หรือดินเหนียวบริสุทธิ์ หรือวัสดุอื่นตามที่กรมทรัพยากรน้ำบาดาลกำหนด โดยคำแนะนำของคณะกรรมการน้ำบาดาล

การอุดกลบบ่อน้ำบาดาลด้วยวัสดุตามวรรคหนึ่ง ต้องอุดกลบตั้งแต่กันบ่อจนถึงปากบ่อตามหลักเกณฑ์ วิธีการ และเงื่อนไขที่กรมทรัพยากรน้ำบาดาลกำหนด โดยมีช่างเจาะน้ำบาดาลเป็นผู้ควบคุม รับผิดชอบในการอุดกลบบ่อน้ำบาดาล ทั้งนี้ ต้องดำเนินการภายใต้การกำกับ ดูแลของพนักงานน้ำบาดาลประจำท้องที่ หรือพนักงานเจ้าหน้าที่ผู้ซึ่งพนักงานน้ำบาดาลประจำท้องที่มอบหมาย

(๒) ช่างเจาะน้ำบาดาลตาม (๑) ต้องเป็นผู้ที่อธิบดีกรมทรัพยากรน้ำบาดาล ออกหนังสือรับรองให้ ตามหลักเกณฑ์ วิธีการ และเงื่อนไขที่อธิบดีกรมทรัพยากรน้ำบาดาลกำหนด

(๓) ต้องจัดทำรายงานการอุดกลบบ่อน้ำบาดาล ตามแบบที่กรมทรัพยากรน้ำบาดาลกำหนด แล้วส่งรายงานดังกล่าวให้พนักงานน้ำบาดาลประจำท้องที่ภายใน ๗ วัน นับแต่วันอุดกลบบ่อน้ำบาดาลแล้วเสร็จ

ประกาศ ณ วันที่ ๒๔ มีนาคม พ.ศ. ๒๕๕๑

อนงศ์วรรณ เทพสุทิน

รัฐมนตรีว่าการกระทรวงทรัพยากรธรรมชาติและสิ่งแวดล้อม

มาตรฐานน้ำบาดาลที่จะใช้บริโภคได้

คุณลักษณะทางกายภาพ

รายการ	เกณฑ์กำหนดที่เหมาะสม	เกณฑ์อนุโลมสูงสุด
สี (Color)	5 (หน่วยแพลทินัม-โคบอลต์)	15 (หน่วยแพลทินัม-โคบอลต์)
ความขุ่น (Turbidity)	5 (หน่วยความขุ่น)	20 (หน่วยความขุ่น)
ความเป็นกรด-ด่าง (pH)	7.0-8.5	6.5-9.2

คุณลักษณะทางเคมี

รายการ	เกณฑ์กำหนดที่เหมาะสม (มิลลิกรัมต่อลิตร)	เกณฑ์อนุโลมสูงสุด (มิลลิกรัมต่อลิตร)
เหล็ก (Fe)	ไม่เกิน 0.5	1.0
แมงกานีส (Mn)	ไม่เกิน 0.3	0.5
ทองแดง (Cu)	ไม่เกิน 1.0	1.5
สังกะสี (Zn)	ไม่เกิน 5.0	15
ซัลเฟต (SO ₄)	ไม่เกิน 200	250
คลอไรด์ (Cl)	ไม่เกิน 250	600
ฟลูออไรด์ (F)	ไม่เกิน 0.7	1.0
ไนเตรท (NO ₃)	ไม่เกิน 45	45
ความกระด้างทั้งหมด (Total hardness as CaCO ₃)	ไม่เกิน 300	500
ความกระด้างถาวร (Non-carbonate hardness as CaCO ₃)	ไม่เกิน 200	250
ปริมาณมวลสารทั้งหมดที่ละลายได้ (Total dissolved solids)	ไม่เกิน 600	1,200

คุณสมบัติที่เป็นพิษ

รายการ	เกณฑ์กำหนดที่เหมาะสม (มิลลิกรัมต่อลิตร)	เกณฑ์อนุโลมสูงสุด (มิลลิกรัมต่อลิตร)
สารหนู (As)	ต้องไม่มี	0.05
ไซยาไนด์ (CN)	ต้องไม่มี	0.1
ตะกั่ว(Pb)	ต้องไม่มี	0.05
ปรอท(Hg)	ต้องไม่มี	0.001
แคดเมียม(Cd)	ต้องไม่มี	0.01
ซีลีเนียม(Se)	ต้องไม่มี	0.01

คุณสมบัติทางแบคทีเรีย/เบคทีเรีย

รายการ	เกณฑ์กำหนดที่เหมาะสม
Standard plate count	ไม่เกิน 500 โคโลนีต่อลูกบาศก์เซนติเมตร
Most probable number of Coliform organism (MPN)	น้อยกว่า 2.2 ต่อร้อยลูกบาศก์เซนติเมตร
E. coli	ต้องไม่มี

เอกสารขึ้นทะเบียนห้องปฏิบัติการวิเคราะห์เอกชน



ที่อก ๐๓๑๐(๑)/ ๑๖๙ ๓๐

กรมโรงงานอุตสาหกรรม
ถนนพระรามที่ ๖ แขวงทุ่งพญาไท
เขตราชเทวี กรุงเทพฯ ๑๐๔๐๐

๑๕ ธันวาคม ๒๕๖๖

เรื่อง ต่ออายุหนังสือรับขึ้นทะเบียนห้องปฏิบัติการวิเคราะห์เอกชน

เรียน กรรมการผู้จัดการ บริษัท วอเตอร์ อินเด็กซ์ แอนด์ คอนซัลแทนท์ จำกัด

อ้างถึง คำขอขึ้นทะเบียน/ต่ออายุ/เปลี่ยนแปลงบุคลากร และชนิดสารมลพิษของห้องปฏิบัติการวิเคราะห์เอกชน
ลงวันที่ ๓๑ ตุลาคม ๒๕๖๖

สิ่งที่ส่งมาด้วย เอกสารแนบท้ายหนังสือรับต่ออายุขึ้นทะเบียนห้องปฏิบัติการวิเคราะห์เอกชน
บริษัท วอเตอร์ อินเด็กซ์ แอนด์ คอนซัลแทนท์ จำกัด จำนวน ๑ แผ่น

ตามหนังสือที่อ้างถึง บริษัท วอเตอร์ อินเด็กซ์ แอนด์ คอนซัลแทนท์ จำกัด ขอต่ออายุหนังสือ
รับขึ้นทะเบียนห้องปฏิบัติการวิเคราะห์เอกชน เลขทะเบียน ว-๒๐๙ สถานที่ตั้งเลขที่ ๒๒๙/๗-๘ ซอยเจริญสุขนิทวงค์
๙๕/๑ แขวงบางอ้อ เขตบางพลัด กรุงเทพมหานคร ต่อกรมโรงงานอุตสาหกรรม นั้น

กรมโรงงานอุตสาหกรรมพิจารณาแล้ว ให้บริษัท วอเตอร์ อินเด็กซ์ แอนด์ คอนซัลแทนท์ จำกัด
ต่ออายุหนังสือรับขึ้นทะเบียนห้องปฏิบัติการวิเคราะห์เอกชน โดยมีองค์ประกอบดังนี้

ก. ผู้ควบคุมดูแลห้องปฏิบัติการวิเคราะห์

๑) นางจิตรา ชาธิพา

ทะเบียนเลขที่ ว-๒๐๙-ค-๐๐๐๑

๒) นายอาทิตย์ โพนสงคราม

ทะเบียนเลขที่ ว-๒๐๙-ค-๐๐๐๒

ข. เจ้าหน้าที่ประจำห้องปฏิบัติการวิเคราะห์

๑) นางสาววันวิสาข์ กัณหาธิ

ทะเบียนเลขที่ ว-๒๐๙-จ-๐๐๐๑

๒) นายยุทธภูมิ ปานดี

ทะเบียนเลขที่ ว-๒๐๙-จ-๐๐๐๒

๓) นางสาวหนึ่งฤทัย สายรัตน์

ทะเบียนเลขที่ ว-๒๐๙-จ-๐๐๐๓

ค. ขอบข่ายสารมลพิษที่ได้รับขึ้นทะเบียนให้วิเคราะห์ในน้ำเสีย ตามสิ่งที่ส่งมาด้วย

หนังสือฉบับนี้จะหมดอายุในวันที่ ๗ พฤศจิกายน ๒๕๖๙ หากประสงค์จะต่ออายุหนังสือ
รับขึ้นทะเบียนห้องปฏิบัติการวิเคราะห์เอกชน ให้ยื่นคำขอต่ออายุพร้อมเอกสารประกอบคำขอต่อ
กรมโรงงานอุตสาหกรรม ภายใน ๓๐ วัน ก่อนวันสิ้นอายุของหนังสือรับขึ้นทะเบียนห้องปฏิบัติการวิเคราะห์เอกชน
ทั้งนี้ สามารถยื่นคำขอผ่านระบบอิเล็กทรอนิกส์ได้ที่หน้าเว็บไซต์กรมโรงงานอุตสาหกรรม

จึงเรียนมาเพื่อทราบ

ขอแสดงความนับถือ



ผู้อำนวยการกองวิจัยและเตือนภัยมลพิษโรงงาน
ปฏิบัติราชการแทนอธิบดีกรมโรงงานอุตสาหกรรม

กองวิจัยและเตือนภัยมลพิษโรงงาน

กลุ่มมาตรฐานวิธีการวิเคราะห์ทดสอบมลพิษและทะเบียนห้องปฏิบัติการ



“อุตสาหกรรมก้าวไกล ประเทศไทยก้าวหน้า ร่วมกันพัฒนา อุตสาหกรรมสีเขียว”



เอกสารแนบท้ายหนังสือรับต่ออายุขึ้นทะเบียนห้องปฏิบัติการวิเคราะห์เอกชน

บริษัท วอเตอร์ อินเด็กซ์ แอนด์ คอนซัลแทนท์ จำกัด เลขทะเบียน ว-๒๐๙

ที่ ออก ๐๓๑๐(๑)/ ๑ ๖ ๙ ๓ ๐ ลงวันที่ ๑๔ ธันวาคม ๒๕๖๖

ขอขยายสารมลพิษที่ได้รับขึ้นทะเบียนจากกรมโรงงานอุตสาหกรรม จำนวน ๘ รายการ

น้ำเสีย จำนวน 8 รายการ

ลำดับที่	สารมลพิษ	วิธีวิเคราะห์
1	Biochemical Oxygen Demand	5-Day BOD Test, Azide Modification Method
2	Chemical Oxygen Demand	Closed Reflux, Titrimetric Method
3	Oil & Grease	Liquid-Liquid, Partition-Gravimetric Method
4	pH	Electrometric Method
5	Sulfide	Iodometric Method
6	Total Dissolved Solids	Dried at 180 °C
7	Total Kjeldahl Nitrogen	Macro-Kjeldahl Method
8	Total Suspended Solids	Dried from 103-105 °C

เอกสารอ้างอิง

APHA, AWWA, WEF. Standard Methods for the Examination of Water and Wastewater. 24th ed. Washington, DC: APHA, 2023.



ที่ อว 0303/2262

ใบรับรองความสามารถห้องปฏิบัติการทดสอบ

ใบรับรองฉบับนี้ให้ไว้เพื่อแสดงว่า

ห้องปฏิบัติการ บริษัท วอเคอร์ อินเด็กซ์ แอนด์ คอนซัลแทนท์ จำกัด
เลขที่ 229/7-8 ซอยจรัญสนิทวงศ์ 95/1 ถนนจรัญสนิทวงศ์ แขวงบางอ้อ
เขตบางพลัด กรุงเทพมหานคร 10700

ได้ผ่านการประเมินความสามารถห้องปฏิบัติการทดสอบตามมาตรฐาน ISO/IEC 17025 : 2017

และข้อกำหนด กฎระเบียบ และเงื่อนไขการรับรองความสามารถห้องปฏิบัติการทดสอบ

ของกองบริหารและรับรองห้องปฏิบัติการ กรมวิทยาศาสตร์บริการ

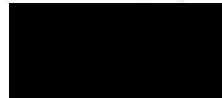
LABORATORY ACCREDITATION
หมายเลขการรับรองระบบงานที่ ทดสอบ - 0203
BLA-DSS

รายละเอียดการรับรองดังข้อบ่งชี้การรับรองแนบท้าย

ออกให้ ณ วันที่ : 14 กุมภาพันธ์ 2565

หมดอายุ วันที่ : 13 กุมภาพันธ์ 2569

ลงชื่อ :



ผู้อำนวยการกองบริหารและรับรองห้องปฏิบัติการ

กองบริหารและรับรองห้องปฏิบัติการ กรมวิทยาศาสตร์บริการ

กระทรวงการอุดมศึกษา วิทยาศาสตร์ วิจัย และนวัตกรรม

ขอข่ายการรับรองความสามารถห้องปฏิบัติการทดสอบ

ชื่อห้องปฏิบัติการ : ห้องปฏิบัติการ บริษัท วอเตอร์ อินเด็กซ์ แอนด์ คอนซัลแทนท์ จำกัด

สถานที่ตั้ง :



หมายเลขการรับรองระบบงานที่ : ทดสอบ - 0203

สถานะของห้องปฏิบัติการ : ☒ ถาวร ☐ นอกสถานที่ ☐ ชั่วคราว ☐ เคลื่อนที่

ลำดับ ที่	วัสดุ / ผลิตภัณฑ์ที่ทดสอบ	รายการที่ทดสอบ / ช่วงของการทดสอบ	วิธีทดสอบ / เทคนิคที่ใช้
1	น้ำบริโภคในภาชนะ บรรจุที่ปิดสนิท	- ความเป็นกรด-ด่าง 6.5 ถึง 8.5	Standard Methods for the Examination of Water and Wastewater APHA, AWWA & WEF 23 rd ed. 2017, part 4500 - H ⁺ B
2	น้ำ	- ความเป็นกรด-ด่าง 5.0 ถึง 9.0	Standard Methods for the Examination of Water and Wastewater APHA, AWWA & WEF 23 rd ed. 2017, part 4500 - H ⁺ B
3	น้ำเสีย	- ความเป็นกรด-ด่าง 4.0 ถึง 9.0	Standard Methods for the Examination of Water and Wastewater APHA, AWWA & WEF 23 rd ed. 2017, part 4500 - H ⁺ B

ออกครั้งแรก ณ วันที่ 7 พฤศจิกายน 2562

ฉบับที่ 2

กองบริหารและรับรองห้องปฏิบัติการ กรมวิทยาศาสตร์บริการ กระทรวงการอุดมศึกษา วิทยาศาสตร์ วิจัย และนวัตกรรม

ขอข่ายการรับรองความสามารถห้องปฏิบัติการทดสอบ

ชื่อห้องปฏิบัติการ : ห้องปฏิบัติการ บริษัท วอเตอร์ อินเด็กซ์ แอนด์ คอนซัลแทนท์ จำกัด

สถานที่ตั้ง :

หมายเลขการรับรองระบบงานที่ : ทดสอบ - 0203

สถานะของห้องปฏิบัติการ : ☒ ถาวร ☐ นอกสถานที่ ☐ชั่วคราว ☐เคลื่อนที่

ลำดับ ที่	วัสดุ / ผลิตภัณฑ์ที่ทดสอบ	รายการที่ทดสอบ / ช่วงของการทดสอบ	วิธีทดสอบ / เทคนิคที่ใช้
3 (ต่อ)	น้ำเสีย	- ซีไอดี 40 mg/L ถึง 4 000 mg/L	Standard Methods for the Examination of Water and Wastewater, APHA, AWWA & WEF, 23 rd ed., 2017, part 5220 C

ออกให้ ณ วันที่ : 14 กุมภาพันธ์ 2565

ลงชื่อ :

ผู้อำนวยการกองบริหารและรับรองห้องปฏิบัติการ

ออกครั้งแรก ณ วันที่ 7 พฤศจิกายน 2562

ฉบับที่ 2

กองบริหารและรับรองห้องปฏิบัติการ กรมวิทยาศาสตร์บริการ กระทรวงการอุดมศึกษา วิทยาศาสตร์ วิจัย และนวัตกรรม

ภาคผนวก จ

เอกสารการสอบเทียบเครื่องมือทดสอบ

บริษัท วอเตอร์ อินเด็กซ์ แอนด์ คอนซัลแทนท์ จำกัด
WATER INDEX & CONSULTANT CO.,LTD.

Calibration Report

A35-2024

Sound Level Meter Model BSWA309

Instrument : Sound level Meter

Manufacturer : bswa-tech.com

Date of Calibration : 22, April 2024

Dued Date of Calibrate : 22 - 25, April 2024

Calibrator

Instrument : Sound Calibrator

Manufacturer : Delta OHM srl

Model : HD-2020

Serial No. : 17021323

Range of Calibrator

Sound Pressure Level : 94.0 , 114 dB

Frequency : 1000 \pm 1 %

Calibration Report

No.	Serial No.	Before Adjust	After Adjust	Inspection Result
1	540074	93.3	94.0	Pass
2	540051	93.7	94.0	Pass
3	540049	93.6	94.0	Pass
4	540077	93.7	94.0	Pass

Calibrated by



Approved by



บริษัท วอเตอร์ อินเด็กซ์ แอนด์ คอนซัลแทนท์ จำกัด
WATER INDEX & CONSULTANT CO.,LTD.

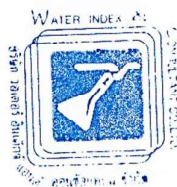
High Volume Air Sampler Calibration Report

A35-2024

Calibration Method

Calibration Data				
High Volume Air Sampler Data		Calibration Data		
Recorder No.	Blower No.	Date	Actual Flowrate	R ²
1	15	22/04/2024	$y = 27.271x + 4.1895$	0.9973
2	8	22/04/2024	$y = 27.909x + 3.22$	0.9975
3	12	22/04/2024	$y = 27.263x + 4.1347$	0.9983
4	14	22/04/2024	$y = 26.733x + 4.8893$	0.9996
5	3	22/04/2024	$y = 26.806x + 4.9025$	0.9970
6	19	22/04/2024	$y = 27.015x + 4.7685$	0.9981
7	9	22/04/2024	$y = 27.543x + 3.9547$	0.9975
8	5	22/04/2024	$y = 26.877x + 4.254$	0.9962

Calibrated by



Approved by





Metrology and Calibration Department
Electrical Maintenance Division
Electricity Generating Authority of Thailand



Certificate of Calibration

Issued by : Vibration Laboratory

Certificate No. : 24V002

Reference No. : CWATE01V001

Received Date : 04 January 2024

Calibrated Date : 10 January 2024

Page 1 of 5

Client : บจก. วอเตอร์ อินเทล็กซ์ แอนด์ คอมซัลแทนท์
Address : 229/7-8 ซอยจรัญญูตนิทวงศ์ 95/1 ถนนจรัญญูตนิทวงศ์
แขวงบางอ้อ เขตบางพลัด กรุงเทพฯ 10700
Equipment : VIBRATION METER
Manufacture /Brand : INSTANTEL
Model : Minimate Plus
Serial No./ ID No. : BE19834

Authorised Signatory

Issue Date 10 Jan. 2024

This certificate is issued in accordance with the conditions of accreditation granted by The National Accreditation Council of Thailand which has assessed the measurement capability of the laboratory and its traceability to recognised national standards and to the units of measurement realised at the corresponding national standards laboratory. This certificate may not be reproduced other than in full, except with the prior written approval of the head of Calibration services and environmental analysis department. This reported measurement result relates only the measurand and applies only at the time of measurement.

FM-02/QP-MCC-09 Rev.4
e-mail : MCC@egat.co.th



Metrology and Calibration Department
Electrical Maintenance Division
Electricity Generating Authority of Thailand

Continued of Calibration Report

Certificate Number. 24V002

Page 2 of 5

Standard Used

The table below is described the calibrator through the International System of Unit.

Description	Manufacture/Model	Serial No.	Traceable No.	Due Date
Conditioning Amplifier Type 2626	Bruel & Kjaer	1242376	AV-0003-23	23 January 2025
Accelerometer Type 8305	Bruel & Kjaer	1262817	AV-0014-23	28 March 2025
Digital Multimeter /8846A	FLUKE	4330020	23E531	02 October 2024

Ambient Environment :

The Calibration was performed in an environment of $(23 \pm 2) ^\circ\text{C}$ and $(50 \pm 10) \%$ relative humidity.

Measurement Method :

The unit under calibration was calibrated by comparison with standard accelerometer. The calibration method is based on ISO 16063-21 : 2003(E) by comparison with reference accelerometer standard .

Measurement Results

The measurement results, labeled in the following pages give the calibration results and associated with measurement uncertainties.

Measurement Uncertainty

The Measurement Uncertainty are labeled on the following pages Completed the expanded uncertainty, that was calculated in accordance with the method in M3003, using coverage factor $k = 2$. The value of the measured lies within the assigned ranges of values of confidence level of approximately 95%.

Traceability :

The measurement is traceable to the International System of Unit through

- The National Institute of Metrology (Thailand)
- Metrology and Calibration Department



Metrology and Calibration Department
Electrical Maintenance Division
Electricity Generating Authority of Thailand

Continued of Calibration Report

Certificate Number. 24V002

Page 3 of 5

Frequency response test at 10 mm/s_p

DESCRIPTION	INSTRUMENT VALUE		UNCERTAINTY
	STANDARD SETTING	UUC READING	
Vertical			
Frequency (Hz)	mm/s _p	mm/s _p	± mm/s _p
* 20	10.00	10.20	0.15
40	10.00	10.00	0.14
50	10.00	10.00	0.14
80	10.00	10.00	0.14
100	10.00	10.00	0.14

Linearization test at 40 Hz

DESCRIPTION	INSTRUMENT VALUE		UNCERTAINTY
	STANDARD SETTING	UUC READING	
Vertical	mm/s _p	mm/s _p	± mm/s _p
	5.00	5.08	0.072
	10.00	10.00	0.14
	20.00	19.90	0.28
	30.00	29.80	0.42

* Calibration made "Not TISI Accredited" in this Certificate have been included for completeness.

Transducer Part : 718A3301

S/N : BT2498

Condition : Installation by vertical direction



Metrology and Calibration Department
Electrical Maintenance Division
Electricity Generating Authority of Thailand

Continued of Calibration Report

Certificate Number. 24V002

Page 4 of 5

Frequency response test at 10 mm/s_p

DESCRIPTION	INSTRUMENT VALUE		UNCERTAINTY
	STANDARD SETTING	UUC READING	
Transverse			
Frequency (Hz)	mm/s _p	mm/s _p	± mm/s _p
* 20	10.00	10.00	0.14
40	10.00	9.94	0.14
50	10.00	9.91	0.14
80	10.00	9.91	0.14
100	10.00	9.91	0.14

Linearization test at 40 Hz

DESCRIPTION	INSTRUMENT VALUE		UNCERTAINTY
	STANDARD SETTING	UUC READING	
Transverse	mm/s _p	mm/s _p	± mm/s _p
	5.00	5.08	0.072
	10.00	9.94	0.14
	20.00	19.80	0.28
	30.00	29.60	0.42

* Calibration maked "Not TISI Accredited" in this Certificate have been included for completeness.

Tranducer Part : 718A3301

Part : BT2498

Condition : Installation by Transverse direction



Metrology and Calibration Department
Electrical Maintenance Division
Electricity Generating Authority of Thailand

Continued of Calibration Report

Certificate Number. 24V002

Page 5 of 5

Frequency response test at 10 mm/s_p

DESCRIPTION	INSTRUMENT VALUE		UNCERTAINTY
	STANDARD SETTING	UUC READING	
Longitude			
Frequency (Hz)	mm/s _p	mm/s _p	± mm/s _p
* 20	10.00	10.10	0.15
40	10.00	10.00	0.14
50	10.00	10.00	0.14
80	10.00	10.00	0.14
100	10.00	10.00	0.14

Linearization test at 40 Hz

DESCRIPTION	INSTRUMENT VALUE		UNCERTAINTY
	STANDARD SETTING	UUC READING	
Longitude	mm/s _p	mm/s _p	± mm/s _p
	5.00	5.08	0.072
	10.00	10.00	0.14
	20.00	19.90	0.28
	30.00	29.80	0.42

* Calibration made "Not TISI Accredited" in this Certificate have been included for completeness.

Transducer Part : 718A3301

Part : BT2498

Condition : Installation by Longitude direction

End Certificate of Calibration